



RÉPUBLIQUE  
FRANÇAISE

*Liberté  
Égalité  
Fraternité*



L'INSTITUT  
**agro Montpellier**

Pôle Tropiques et Méditerranée

**Ingénieur Systèmes Agricoles Agro-alimentaires Durables au Sud – 3ème année**  
**Ingénieur Agronome – 3ème année / Bouquet “Développement”**  
**M2 Master « 3A » : Sciences et technologie de l’agriculture, de l’alimentation  
et de l’environnement**



(M. Watt, 2010)

## MOQUAS

Marchés,  
organisations,  
qualité et  
services



Comprendre les agricultures familiales du Sud pour  
mieux accompagner leur développement



(Collège agricole, FEKAMA)

**Livret pédagogique 2023-2024**

## SOMMAIRE

<b>AVERTISSEMENT .....</b>	<b>2</b>
<b>PRESENTATION DE LA FORMATION .....</b>	<b>3</b>
Un parti pris pédagogique de professionnalisation .....	3
Les agricultures familiales sont au cœur de nos préoccupations .....	3
Compétences visées : « comprendre pour mieux accompagner » .....	4
Débouchés .....	5
<b>ÉQUIPES ET CALENDRIER .....</b>	<b>7</b>
Encadrement administratif et académique .....	7
Équipe pédagogique MOQUAS .....	8
Planning MOQUAS .....	10
<b>SYLLABUS.....</b>	<b>11</b>
UE TR S9 : Questionner les référentiels du développement durable .....	11
UE 1 : Comprendre une agriculture familiale par l'approche systémique .....	12
UE 2 : Accompagner la structuration de l'agriculture familiale, comprendre et travailler avec les organisations agricoles et rurales .....	14
UE 3 : Action collective et gestion des ressources communes .....	16
UE 4 : Insertion des agricultures dans les marchés.....	17
UE 5 : Co – construire des services avec les agricultures familiales.....	19
UE 6 : Accompagner l'implication des agricultures familiales dans les politiques de développement .....	22
UE 7 : Évaluer un projet de développement et analyser son impact .....	24
UE 8 : Mise en situation professionnelle en stage collectif autour d'une demande professionnelle .....	26
UE TR DevPro : développement professionnel.....	28
UE LV1 / LV2 : langues vivantes.....	29
UE 12 : Stage individuel de fin d'études .....	31
<b>ANNEXES .....</b>	<b>35</b>
Postures / savoir-être / savoir-faire MOQUAS .....	35
Calendrier type de l'alternance, variable selon les cas .....	38
Volume horaire et crédits ECTS des UE .....	39
Pré-requis .....	40

## Avertissement

La présence à l'ensemble des enseignements (cours, TD, TP, conférences, visites, travaux de groupes...), qu'ils soient dispensés en présentiel ou en distanciel, et faisant partie du programme de formation, est obligatoire.

---

<sup>1</sup> Des évolutions mineures pouvant se produire dans la mise en œuvre des enseignements, le contenu du présent livret n'a pas de valeur contractuelle

# Présentation de la formation

## Un parti pris pédagogique de professionnalisation

Comprendre pour mieux accompagner les agricultures familiales nécessite une approche pédagogique opérationnelle de différents objets d'études articulés entre eux, des ménages agricoles aux politiques publiques, assurée par des professionnels aux compétences pluridisciplinaires directement impliqués sur des terrains de recherche, d'expertise et de développement.

L'accompagnement des ménages agricoles dans leur développement, selon des critères qu'ils ont eux-mêmes choisis, suppose la capacité d'aborder cette complexité par la compréhension des sous-systèmes et de leurs interactions, et par la combinaison de focales pertinentes (système de culture et d'élevage, système d'exploitation, systèmes alimentaires, système d'activités, territoire ...) et l'articulation avec les problématiques concrètes identifiées (production, transformation, commercialisation, alimentation, travail, emploi, formation, installation, transmission ...), le tout contextualisé dans un environnement biophysique, économique, sociale et politique.

Le cursus MOQUAS forme des ingénieurs et masters agroéconomistes, professionnels du développement rural, ayant un pouvoir transformant sur la société par l'accompagnement des changements dans les exploitations agricoles, les systèmes d'activités et les agricultures familiales. Nous faisons le pari que leurs compétences techniques, méthodologiques et pluridisciplinaires, leur approche systémique et pluri-scalaire, leur posture et leur éthique, leur permettront d'actionner les bons leviers, au bon endroit et au bon moment, pour être utiles auprès des acteurs, des organisations et des territoires concernés par leurs interventions.

En SAADS 2<sup>ème</sup> année /M3A 1<sup>ère</sup> année, la dominante 1 « *Vers des agricultures durables* » est fortement recommandée pour accéder à MOQUAS en dernière année du cursus Ingénieur/Master.

## Les agricultures familiales sont au cœur de nos préoccupations

En 2007, la part de la population rurale est passée sous la barre des 50% de la population mondiale totale. Elle est aujourd'hui de 45 % contre 66 % en 1960<sup>2</sup>. Dans cette perspective, la fin du XXe siècle a sonné « *la fin du néolithique* »<sup>3</sup> et a vu émerger une prise de conscience croissante dans le fait que les agricultures paysannes et familiales étaient bel et bien porteuses de modèles susceptibles d'impacter positivement les grands enjeux sociaux et environnementaux de notre temps.

Caractérisées par les liens organiques entre la famille et l'unité de production, les exploitations agricoles relevant des agricultures familiales<sup>4</sup> représentent une forte majorité des exploitations agricoles mondiales (de l'ordre de 500 millions), produisent l'essentiel des volumes alimentaires de base (céréales, légumineuses, tubercules, plantain) et jouent un rôle social déterminant par l'emploi agricole (40% des actifs mondiaux) (FAO, CIRAD, ... 2014).

L'environnement des agricultures familiales au sud a profondément évolué dans les dernières décennies. Après les Indépendances, des politiques économiques d'inspiration keynésienne ou marxiste ont donné un rôle prépondérant à l'État pour impulser la croissance économique et ont

---

<sup>2</sup> Banque mondiale : <https://donnees.banquemondiale.org/indicateur/SP.RUR.TOTL.ZS?end=2018&start=1960&view=chart>

<sup>3</sup> Michel Serres

<sup>4</sup> « L'agriculture familiale (*family farming*) désigne une des formes d'organisation de la production agricole regroupant des exploitations caractérisées par des liens organiques entre la famille et l'unité de production et par la mobilisation du travail familial excluant le salariat permanent. Ces liens se matérialisent par l'inclusion du capital productif dans le patrimoine familial et par la combinaison de logiques domestiques et d'exploitation, marchandes et non marchandes, dans les processus d'allocation du travail familial et de sa rémunération, ainsi que dans les choix de répartition des produits entre consommations finales, consommations intermédiaires, investissements et accumulation » (Cirad 2014).

conduit à un fort encadrement étatique des agricultures. Dans les années 80 et 90, l'épuisement de ces politiques, le ralentissement de la croissance et la crise de la dette, ont remis en cause ces orientations et ont conduit à l'instauration de politiques économiques libérales aux résultats mitigés, notamment pour les agricultures familiales, en s'accompagnant d'un désengagement progressif des États dans le soutien à l'agriculture et de l'émergence d'entreprises privées où certains secteurs se sont développés en valorisant des avantages comparatifs. Malgré l'émergence et la mondialisation du concept de développement durable (Sommet de la terre, Rio 1992) et des « ODD » (objectifs de développement durable, ONU, 2015), le *développement* est globalement resté indexé sur la *croissance économique*. Les écarts de compétitivité ne se sont pas ou peu réduits ; l'instabilité des marchés, la dérégulation des services d'appui, l'atomisation des centres de décision ont renforcé l'incertitude des conditions de production ; la pauvreté, les inégalités et les asymétries ont augmenté ; la surexploitation des ressources naturelles, le changement climatique, les menaces sur la biodiversité, l'insécurité alimentaire et l'amplification des phénomènes migratoires questionnent la durabilité des processus engagés. Ces constats, renforcés par les crises répétées depuis les années 2000 (crises alimentaires, crise des prix agricoles, crises financières, ...) alimentent le débat sur la nécessité de repenser les politiques de développement et les modes de coordination entre les marchés, l'action publique et l'action collective (Stiglitz, 2002), (PNUD, 2005). Face l'économie de marché néo-classique, dont on reconnaît de plus en plus qu'elle est « imparfaite », qu'elle n'induit pas systématiquement la croissance économique et ne permet pas une répartition équitable des fruits de cette croissance, le paradigme du développement durable, les potentialités de l'action collective, le rôle de l'État et les conditions de la participation des acteurs aux décisions qui les concernent sont à nouveau questionnés.

Les agricultures familiales sont au cœur de ces questionnements. Sous peine de marginalisation, elles doivent renforcer leur implication dans un environnement incertain, parfois hostile, qui se globalise et qui ouvre aussi de nouvelles opportunités : segmentation des marchés, qualification des produits et des territoires, filières équitables, circuits courts, nouveaux modes de production et de consommation ... Pour renforcer leurs marges de manœuvre au sein de ces processus, les agricultures familiales doivent participer à l'élaboration de nouveaux dispositifs d'appui à la production et à sa valorisation et participer à la construction de services adaptés. Enfin, pour ne pas devenir le tiers-absent des dynamiques territoriales et des politiques publiques, les agricultures familiales doivent se renforcer et se structurer pour devenir des interlocuteurs crédibles tant dans la construction de partenariats privés que dans l'insertion territoriale et dans la négociation des programmes publics et des projets qui les concernent.

### **Compétences visées : « comprendre pour mieux accompagner »**

Pour atteindre ses objectifs, la formation est construite autour de la démarche scientifique, de la posture et de l'accompagnement du développement, avec la mobilisation croisée d'apports de connaissances, de témoignages de professionnels et de confrontation au terrain, en privilégiant une pédagogie d'apprentissage par la mise en situation et la pratique (*learning by doing*). Deux stages collectifs sur le terrain (en début et en fin de premier semestre – S9) préparent au stage individuel de fin d'étude du second semestre (S10).

Les compétences visées par la formation sont représentées sous la forme du « **chemin des compétences MOQUAS<sup>5</sup>** ».

---

<sup>5</sup> Ce « chemin des compétences » est présenté ici dans son état actuel de réflexion. Il est en constante évolution en fonction de l'état d'avancement de l'approche par compétences (APC) SAADS.

Les fonctions exercées par les diplômés MOQUAS requièrent des compétences pluridisciplinaires, transversales, agronomiques, économiques et sociologiques :

#### Démarche scientifique

Conduire des démarches scientifiques interdisciplinaires /transdisciplinaires et systémiques pour répondre à une problématique de développement agricole ou agroalimentaire, en mobilisant les apprentissages fondamentaux des sciences biophysiques et des sciences humaines.

#### Diagnostiquer

comprendre et caractériser des agricultures familiales, leur diversité et leurs formes d'organisation, et les situer dans leur environnement (naturel, technique, socio-économique, historique et politique).

#### Diagnostiquer

et évaluer des situations complexes in situ à l'échelle des dynamiques agricoles et agroalimentaires dans un territoire ou un pays et des processus de changement au sein des systèmes d'acteurs assurant les productions agricoles et les chaînes agro-alimentaires.

#### Co-construire

des services pour accompagner les changements de visions, de stratégies, de pratiques et d'organisation d'un système agricole ou agroalimentaire.

#### Conduire

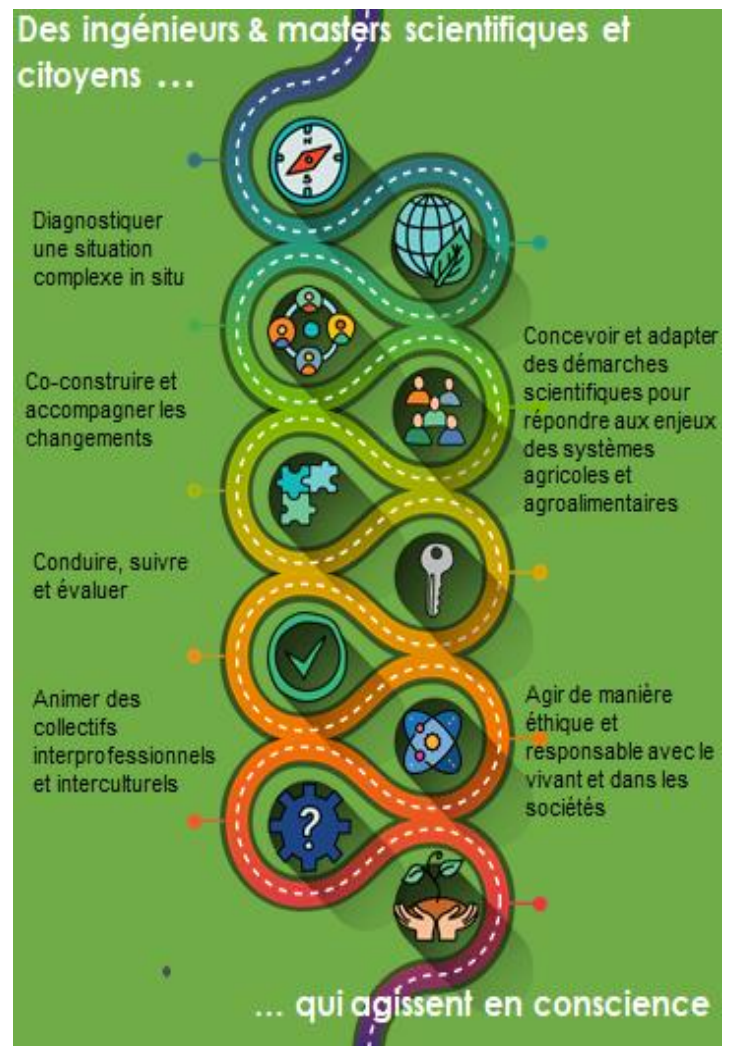
suivre et évaluer un projet, un programme de développement, une politique publique pour l'agriculture, l'environnement et l'alimentation.

#### Animer

des collectifs interprofessionnels et interculturels au sein d'un système agricole ou alimentaire, pouvant avoir des référentiels différents et des intérêts divergents pour faire émerger des solutions d'actions partagées.

#### Ethique & responsabilité

Agir de manière responsable avec le vivant et les sociétés dans l'accompagnement du développement agricole et agroalimentaire durable.



## Débouchés

Les professionnels que nous formons interviennent en appui aux problématiques et aux processus de développement auxquels sont confrontés les agricultures familiales. Préparés aux missions de l'accompagnement du développement rural, ils sont placés en situation d'interface et d'intermédiation entre les agricultures familiales et leur environnement :

- Appui aux exploitations et ménages agricoles sur les problématiques pertinentes ;
- Accompagnement du renforcement des organisations professionnelles de l'agriculture familiale : structuration, réflexion stratégique, partenariats, contribution aux politiques publiques ;
- Appui à l'insertion des agricultures dans les marchés, les filières, les territoires : voies conventionnelles versus voies alternatives (qualification des produits, circuits courts, commerce équitable, ...) et renforcement du rôle des agriculteurs dans la gouvernance de ces voies alternatives ;
- Appui au développement des services d'appui aux agriculteurs et à leurs organisations : conseil agricole, services financiers, formation, santé animale, services d'information de marché ;
- Construction, conduite, évaluation et analyse d'impact des dispositifs d'appui, programmes et projets d'aide au développement.

Ces missions s'exercent dans une large gamme d'emplois :



- Organismes d'appui au développement : institutions nationales, multilatérales, ONG, fondations, administrations et collectivités, associations humanitaires, organismes internationaux ...
- Organisations professionnelles agricoles, syndicats et chambres d'agricultures, instituts techniques, associations de développement et organisations territoriales ...
- Enseignement et recherche publique et privée, centres de formation professionnelle, formation supérieure agricole, centres de recherche ...
- Secteur privé : bureaux d'étude et d'ingénierie, services aux entreprises, banques et microfinance, entreprises d'agriculture contractuelle, entreprises sociales et solidaires, industries agroalimentaires, Commerce, distribution (dont négoce, coopérative) ...
- Agriculture et production agricole
- Possibilité de poursuivre en thèse de doctorat dans certains cas.

# Équipes et calendrier

## Encadrement administratif et académique

<p>Directeur</p> <p style="text-align: center;"><b>Pôle Tropiques et Méditerranée</b></p>	<p><a href="mailto:khalid.belarbi@supagro.fr">khalid.belarbi@supagro.fr</a></p>
<ul style="list-style-type: none"> <li>● Responsable administrative et académique « Ingénieur »</li> <li>● Responsable administrative et académique « Master 3A »</li> </ul> <p>Pour tou.te.s les étudiant.e.s et apprenti.e.s, votre assistante de formation est :</p> <p>Votre assistante administrative :</p> <ul style="list-style-type: none"> <li>● Pour les ingénieurs (SAADS, IA, extérieurs)</li> <li>● Pour les masters MOQUAS en formation initiale</li> <li>● Pour les étudiants internationaux</li> </ul> <p style="text-align: right;"><b>Service Scolarité</b></p>	<p><a href="mailto:claire.mangani@supagro.fr">claire.mangani@supagro.fr</a> à préciser</p> <p><a href="mailto:camille.dumontet@supagro.fr">camille.dumontet@supagro.fr</a></p> <p><a href="mailto:camille.dumontet@supagro.fr">camille.dumontet@supagro.fr</a> <a href="mailto:florence.leclerc@supagro.fr">florence.leclerc@supagro.fr</a> <a href="mailto:gisele.andre@supagro.fr">gisele.andre@supagro.fr</a></p>
<b>Interlocuteurs complémentaires</b>	
<ul style="list-style-type: none"> <li>● Pour les apprentis ingénieurs</li> <li>● Pour les apprentis masters</li> <li>● Pour les étudiants en formation continue</li> </ul> <p style="text-align: center;"><b>SAFCO, Service Apprentissage et Formation Continue</b></p>	<p><a href="mailto:linda.biascamano@supagro.fr">linda.biascamano@supagro.fr</a> <a href="mailto:thierry.goettel@supagro.fr">thierry.goettel@supagro.fr</a> à préciser</p>
<ul style="list-style-type: none"> <li>● Pour les étudiants en « mobilité diplômante »</li> <li>● Pour les étudiants en « mobilité créditante » <ul style="list-style-type: none"> <li>○ Europe &amp; Amérique du Nord</li> <li>○ Amérique Latine, Afrique, Asie &amp; périphérie Europe</li> </ul> </li> </ul> <p style="text-align: center;"><b>SRIL, Service des Relations Internationales</b></p>	<p><a href="mailto:cecile.durand@supagro.fr">cecile.durand@supagro.fr</a></p> <p><a href="mailto:santi.mallet@supagro.fr">santi.mallet@supagro.fr</a> <a href="mailto:claudia.medina@supagro.fr">claudia.medina@supagro.fr</a></p>
<ul style="list-style-type: none"> <li>● Consultation psychologique gratuite et confidentielle, ouverte à tous les étudiants de l'Institut Agro</li> </ul>	<p>En présentiel, le jeudi de 13h30 à 18h et par téléphone. SMS 06 87 20 21 03 <a href="mailto:psychologue-etudiants@supagro.fr">psychologue-etudiants@supagro.fr</a></p>
<b>Responsabilité scientifique et pédagogique, coordination d'ensemble MOQUAS</b>	
Responsable scientifique et pédagogique MOQUAS	<a href="mailto:betty.wampfler@supagro.fr">betty.wampfler@supagro.fr</a>
Ingénieur pédagogique coordinateur MOQUAS	<a href="mailto:philibert.de-divonne@supagro.fr">philibert.de-divonne@supagro.fr</a>

## Équipe pédagogique MOQUAS

<p><b>Betty WAMPFLER</b> Professeur, Économie du développement : politiques publiques, services, finances rurales, organisations agricoles</p>	
<p><b>Stéphane FOURNIER</b> Professeur, Économie des systèmes agroalimentaires</p>	
<p><b>Pascale MOITY-MAIZI</b> Professeure, Anthropologie et sociologie du développement</p>	
<p><b>Pasquale LUBELLO</b> Maître de conférences Économie des marchés internationaux</p>	
<p><b>Gwenolé Le Velly</b> Maître de conférences Économie de l'Environnement</p>	
<p><b>Christian BARANGER</b> Ingénieur chef de projet Agro-économie : analyse systémique des exploitations agricoles, analyse filières, organisation des producteurs et entrepreneuriat</p>	
<p><b>Pierre LE RAY</b> Ingénieur chef de projet Agro-économie : analyse systémique des exploitations agricoles, ingénierie des dispositifs de formation</p>	



<p><b>Philibert de DIVONNE</b> Ingénieur agronome, Compétences transversales, accompagnement et suivi individualisé, Ingénieur pédagogique coordinateur MOQUAS</p>	
<p><b>Carole LAMBERT</b> Ingénieur formation/ conseil Socio-économie : sécurité alimentaire, services, ingénierie de formation</p>	
<p><b>Frédéric LHOSTE</b> Ingénieur chef de projet Agro-économie : services, ingénierie formation, diagnostic agraire</p>	
<p><b>Christophe LESUEUR</b> Ingénieur chef de projet Agro-économie : organisations agricoles, politiques publiques, dispositifs de formation</p>	
<p><b>Fabien ZECCHINO</b> Professeur d'anglais Responsable langues, Enseignement anglais</p>	
<p><b>Laurent TÉZENAS du MONTCEL</b> Compétences transversales Développement professionnel, communication</p>	

**Intervenants professionnels** : ONG, bailleurs de fonds, centres de recherche, organisations professionnelles agricoles et rurales, entreprises, agriculteurs, bureaux d'études ...

## Planning MOQUAS

Rentrée pédagogique : Vendredi 8 septembre 2023 – 10h/17h et Lundi 11 septembre, 9h/12h, PTM (ex-IRC), Campus de Lavalette

UE	Dates	Durée	Intitulé de l'UE	Responsable	Crédits
<b>Rentrée</b>	8/09 et 11/09 matin	1,5j	Rentrée (PTM Lavalette)	Ph. de Divonne B.Wampfler	
<b>UE TR S9</b> Semaine 37	11/09 14h au 15/09	1 sem	Questionner les référentiels du développement (La Gaillarde)	B. Wampfler P. Maizi	1
<b>UE 1</b> S.38-39-40-41  Sur le terrain :	18/09 au 13/10  25/09 au 07/10	4 sem dont 2 sur le terrain	<b>Terrain /</b> Stage collectif : Comprendre une agriculture familiale par l'approche systématique	Ch. Baranger P. Le Ray F. Lhoste Ch. Lesueur	5
<b>UE 2</b> S. 42-43	16/10 au 27/10	2 sem	Comprendre et travailler avec les organisations agricoles et rurales	B. Wampfler	2
Semaine 44	28/10 au 05/11 inclus	1 sem	<b>Congés</b>		
<b>UE 3</b> S. 45-46  Sur le terrain :	6/11 au 17/11  13/11 au 17/11	1 sem  1 sem	Action collective et gestion des ressources communes  <b>Terrain /</b> AOP Huile d'Olive Provence	S. Fournier P. Maizi	2
<b>UE TR DevPro</b> Semaine 47	20/11 au 24/11	1 sem	Développement professionnel (Incluant le forum des métiers le 23/11)	L. Tézenas	1
<b>UE4</b> S.48-49-50	27/11 au 15/12	3 sem	Insertion des agricultures dans les marchés	S. Fournier	3
<b>UE5-1</b> Semaine 51	18/12 au 22/12	1 sem	Co – construire des services d'appui avec/pour les agricultures familiales	B. Wampfler	4
S. 52-01	23/12 au 07/01 inclus	2 sem	<b>Congés</b>		
<b>UE 5-2</b> Semaine 2	8/01 au 12/01	1 sem	Co – construire des services d'appui : finances rurales	B. Wampfler	
<b>UE 5-3</b> Semaines 3-4	15/01 au 26/01	2 sem	Co – construire des services d'appui : conseil et ingénierie de formation	F. Lhoste C. Lambert	
<b>UE 6</b> S 5-6-7	29/01 au 16/02	3 sem	Accompagner l'implication des agricultures familiales dans les politiques publiques. Politiques agricoles, politiques commerciales, politiques environnementales, politiques d'installation et de formation des jeunes.	B. Wampfler	3
<b>UE 7</b> Semaines 8-9	19/02 au 01/03	2 sem	Evaluer un projet de développement et analyser son impact	C. Lesueur P. Le Ray	2
<b>Congés</b> Semaine 10	02/03 au 10/03 inclus	1 sem	<b>Congés</b>		
<b>UE 8</b> S.11-12-13	11/03 au 30/03	3 sem dont 2 sur le terrain	<b>Terrain /</b> Stage collectif : Mise en situation en réponse à une demande professionnelle	B. Wampfler Ph. de Divonne	5
<b>UE LV1</b> <b>UE LV2</b>	Tous les mardis matin, du 10 octobre 2023 au 06 février 2024 11h – 12h30 9h30 – 11h		(FLE : cours campus de La Gaillarde)	F. Zecchino	1 1*
<b>UE 12</b>	A partir du 02/04	Semestre 10	<b>Stage de fin d'études</b> 20 semaines minimum Soutenance du projet de stage 1 mois après la signature de la convention de stage	Equipe MOQUAS	30
Soutenances : avant le 30 octobre / dérogations possibles pour début novembre en fonction des dates des jurys de diplôme					

\* Pour les MASTERS, la LV2 est facultative, la LV1 compte pour 2 ECTS

**Atelier Ecriture / Méthodo** : 1heure entre 12h et 14h, après les cours du jeudi matin, les 19/10, 26/10, 9/11, 30/11, 7/12, 14/12, 21/12.

**SPORT** : Jeudi après-midi

# Syllabus

## UE TR S9 : Questionner les référentiels du développement durable

*Crédit ECTS : 1*

**Mots clés :** *référentiels de développement, développement durable, pluridisciplinarité*

---

### OBJECTIFS DE LA FORMATION ET COMPETENCES VISEES

Dans le quotidien de leurs métiers, les intervenants en appui au développement sont confrontés à différentes grilles de lecture des réalités : on parlera de « référentiels », « paradigmes », entendus au sens de modèles de compréhension du monde. Cette unité d'enseignement réunit les étudiants de plusieurs parcours de spécialisation, en agroalimentaire et en développement agricole.

Au cours de cette UE, les étudiants acquièrent les capacités à comprendre le concept de référentiel et de questionner les référentiels du développement qui orientent la décision politique et le mode d'intervention des professionnels, qu'ils soient dans les organisations internationales, les entreprises, la recherche, les organisations professionnelles ... :

1. Comprendre la notion de référentiel et analyser sa situation professionnelle à l'aide de ce concept ;
2. Comprendre le référentiel du développement durable au regard d'une analyse historique et des cadres théoriques de l'économie, de la gestion, l'agronomie et de la sociologie ;
3. Identifier les "chocs de référentiels" en situations professionnelles pour pouvoir orienter l'intervention de l'ingénieur/master agronome et agro-alimentaire.

### ORGANISATION GENERALE ET CONTENU

Tous les référentiels du développement sont historiquement situés, ils sont le produit de l'histoire. Ils orientent la décision politique, le mode d'intervention des organisations internationales et des entreprises, mais aussi la recherche et l'action. Ils se traduisent sous diverses formes matérielles : textes de politique publique, documents de cadrage (politique, scientifique, industriel, financier...), orientations prioritaires dans les appels d'offre pour les opérateurs du développement, plans stratégiques de développement en entreprises, contenus de formation.

Le référentiel du Développement Durable est l'un des plus récents. Mais il n'a pas effacé d'autres référentiels antérieurs (le développement par la modernisation, ou par le marché). C'est pourquoi dans le quotidien de son travail, l'ingénieur peut être confronté à un « choc » entre référentiels différents voire contradictoires. Il doit être capable de les repérer, les décrypter, en comprendre le sens et l'histoire pour situer sa propre pratique professionnelle.

Après le témoignage d'un professionnel confronté dans le cadre de son projet de développement à un « choc des référentiels », quatre regards disciplinaires – agronomie, économie, socio-anthropologie, gestion - seront proposés autour des référentiels du développement.

Une table ronde réunissant des scientifiques et professionnels du développement agricole et agro-alimentaire clôture la semaine.

### ÉVALUATION

QCM test de connaissances et de compréhension des concepts abordés.

## RESPONSABLES DE LA FORMATION

Betty WAMPFLER	04-67-61-70-19	<a href="mailto:betty.wampfler@supagro.fr">betty.wampfler@supagro.fr</a>
Pascale MAIZI	04-67-61-70-04	<a href="mailto:pascale.maizi@supagro.fr">pascale.maizi@supagro.fr</a>

## UE 1 : Comprendre une agriculture familiale par l'approche systémique

**Crédits ECTS : 5**

**Mots clés :** *agricultures familiales, système agraire, pratiques, système de production, système d'activités*

---

### OBJECTIFS DE LA FORMATION ET COMPETENCES VISEES

L'UE vise à former les participants à l'analyse d'une agriculture familiale par l'approche « système agraire » à l'échelle d'un territoire, en vue d'accompagner les dynamiques de développement rural :

1. Mettre en œuvre la démarche "diagnostic agraire" ;
2. Évaluer les performances technico-économiques des exploitations ;
3. Rendre compte (schématiser et partager) des logiques et des pratiques des agriculteurs, dans leur diversité (typologie), de manière pluridisciplinaire et multi-scalaire ;
4. Analyser la coexistence de différents systèmes de production ;
5. Évaluer la durabilité d'un système agraire ;
6. Mettre en perspective la démarche « système agraire » avec d'autres méthodes couramment utilisées dans le développement.

Les objectifs de l'UE sont aussi de consolider les compétences transversales suivantes :

- Savoir conduire des entretiens de compréhension (maintenir une écoute active et mobiliser la fonction « Dire » des personnes enquêtées) ;
- Monter en généralité (archétype, extrapolation, modélisation, changement d'échelle) à partir d'une diversité de cas particuliers ;
- Faciliter le travail d'équipe et la collaboration ;
- Respecter les délais et accomplir les tâches permettant au collectif d'atteindre ses objectifs ;
- Apprendre et progresser grâce aux retours des camarades et enseignants ;

### ORGANISATION GENERALE

L'UE, d'une durée de 4 semaines, est fondée sur un stage collectif de 2 semaines permettant la mise en œuvre d'une analyse du système agraire dans une petite région agricole française. Cet exercice concret d'analyse est le fil conducteur permettant d'introduire les concepts mobilisés, la méthode d'analyse, la discussion sur la durabilité des systèmes analysés et les liens entre système agraire, système alimentaire, politique agricole et métiers de l'appui au développement, ainsi que la

discussion sur les méthodes d'analyse des réalités agricoles. La 1<sup>ère</sup> semaine est consacrée au concept, méthode et outils qui seront mobilisés lors du stage de terrain. En 4<sup>ème</sup> semaine, une prise de recul des résultats du terrain doit permettre de débattre de la place et le rôle des agricultures familiales dans le monde et de voir d'autres concepts qui peuvent être mobilisés dans le cadre des programmes de développement agricole.

## PROGRAMME

Thèmes abordés

- Démarches et outils pour l'étude d'un système agraire ;
- Étude du milieu et zonage agro-écologique ;
- Étude de l'évolution historique des modes d'exploitation du milieu et des rapports de production et d'échange ;
- Réalisation d'une typologie dynamique des exploitations ;
- Identification, caractérisation et comparaison de systèmes de culture et de système d'élevage ;
- Analyse de systèmes de production vus comme une combinaison d'ateliers de production végétale et animale ;
- Analyse du système d'activité, combinant l'agricole et le non agricole ;
- Évaluation économique des systèmes ;
- Réflexion sur la mobilisation de ces méthodes d'analyse dans un cadre professionnel.

Les interventions des professionnels :

- Professionnels anciens diplômés en semaine 4

## ÉVALUATION

L'évaluation de l'UE s'attachera principalement à vérifier que les participants sont capables d'analyser une agriculture familiale par l'approche « système agraire » à l'échelle d'un territoire, en vue d'accompagner les dynamiques de développement rural. Elle repose sur trois dimensions complémentaires :

- En fin d'UE, une épreuve individuelle écrite de 1h30 évaluera l'acquisition des savoirs requis ;
- L'évaluation des travaux de groupes durant le stage terrain permettra de mesurer l'acquisition des savoir-faire requis ;
- Une auto-évaluation des participants sur le travail en équipe et la posture professionnelle permettra d'évaluer l'acquisition des savoir-faire et savoir-être requis.

## RESPONSABLES DE LA FORMATION

CHRISTIAN BARANGER, [christian.baranger@supagro.fr](mailto:christian.baranger@supagro.fr)

PIERRE LE RAY, [pierre.leray@supagro.fr](mailto:pierre.leray@supagro.fr)

FREDERIC LHOSTE, [frederic.lhoste@supagro.fr](mailto:frederic.lhoste@supagro.fr)

CHRISTOPHE LESUEUR, [christophe.lesueur@supagro.fr](mailto:christophe.lesueur@supagro.fr)

## **UE 2 : Accompagner la structuration de l'agriculture familiale, comprendre et travailler avec les organisations agricoles et rurales**

**Crédits ECTS : 2**

**Mots clés :** *organisations professionnelles (OP) agricoles, analyse organisationnelle, appui aux OP, accompagnement, réflexion stratégique, plaidoyer*

---

### **OBJECTIFS DE LA FORMATION ET COMPETENCES VISEES**

1. Connaître l'histoire et la diversité des organisations agricoles, au Nord et au Sud ;
2. Analyser le rôle, les fonctions et le fonctionnement des OP, dans leur diversité ;
3. Comprendre comment les OP peuvent être des leviers de changement pour les agricultures familiales dans les domaines technique, économique, social et politique ;
4. S'initier aux outils mobilisés dans ce contexte (réflexion stratégique, réseaux, plaidoyer, etc...);
5. Se préparer à la fonction d'accompagnement des organisations agricoles et rurales.

Les objectifs de l'UE sont aussi de consolider les compétences transversales suivantes :

- Construire des grilles d'analyse, mobiliser et utiliser de manière critique des grilles existantes ;
- Comprendre les principaux ressorts de l'analyse organisationnelle.

### **ORGANISATION GENERALE**

L'enseignement est organisé en trois séquences articulant approches théoriques, études de cas et mise en pratique. Il s'appuie sur une forte contribution de professionnels du développement et de la recherche.

### **PROGRAMME**

- Comprendre une organisation agricole ou rurale :
  - A partir d'un regard sur l'histoire des organisations agricoles et rurales (OP) au Nord, au Sud et d'études de cas d'organisations de nature différente
  - Acquisition d'une compétence d'analyse des organisations agricoles s'appuyant sur une grille d'analyse co construite et mise à l'épreuve au cours d'une enquête auprès d'une organisation agricole française
  - Réflexion et prise de recul sur les conditions de l'analyse des organisations de l'agriculture familiale et les compétences requises pour la réaliser
- Accompagner le développement des organisations agricoles
  - Sur la base de l'expérience de structures accompagnant les organisations agricoles
  - Initiation à des méthodes et outils de l'accompagnement, réflexion sur les conditions de sa réalisation
  - Réflexion sur les compétences et la posture à développer dans cette fonction
- Les organisations actrices de changement au sein des agricultures familiales ?
  - Réflexion et mise en perspective de cette question à partir d'étude de cas et d'échanges avec des professionnels
  - Synthèse/ Débat et analyse critique du rôle des OP et de l'accompagnement des OP.

## **ÉVALUATION**

L'évaluation de l'UE s'attachera principalement à vérifier que les participants sont capables de comprendre les organisations professionnelles agricoles et rurales et de travailler avec elles. Elle repose sur deux types de travaux complémentaires :

- Travaux de groupe
- Évaluation individuelle écrite.

## **RESPONSABLES DE LA FORMATION**

**B. WAMPFLER**, tel 04-67-61-70-19 [betty.wampfler@supagro.fr](mailto:betty.wampfler@supagro.fr)

**INTERVENANTS PROFESSIONNELS** : FERT, organisations agricoles françaises

## **UE 3 : Action collective et gestion des ressources communes**

**Crédits ECTS : 2**

**Mots clés** : action collective, ressources, territoire, organisations, réseaux, institutions

---

### **OBJECTIFS DE LA FORMATION ET COMPETENCES VISEES**

1. Comprendre les enjeux de l'action collective, identifier cette dimension dans les projets de développement ;
2. Analyser les freins et les leviers de l'action collective, par des approches théoriques (en économie et en socio-anthropologie) et empiriques ;
3. S'initier à l'accompagnement de dynamiques collectives : arbitrage, médiations, négociations, régulation.

Les objectifs de l'UE sont aussi de consolider les compétences transversales suivantes :

- Co-construire des guides d'entretien, conduire des entretiens et réaliser des enquêtes ;
- Mobiliser des cadres théoriques pour agir.

### **ORGANISATION GENERALE**

L'enseignement alterne des cours théoriques, des études de cas et une mise en situation sous forme d'un jeu de rôle.

### **PROGRAMME**

- Semaine 1 : cours théoriques sur la notion et les cadres d'analyse de l'action collective et des ressources territoriales ; outils d'analyse de l'action collective (exemples dans les pays du Nord et du Sud)
- Semaine 2 : jeux de rôle en animation territoriale, analyse de situation

### **INTERVENANTS PROFESSIONNELS**

Cabinets de conseil spécialisés dans la concertation à l'échelle territoriale

### **ÉVALUATION**

L'évaluation de l'UE s'attachera principalement à vérifier que les participants sont capables d'identifier la dimension « action collective » dans différentes situations et d'en comprendre les freins et les leviers. Elle repose sur deux types de travaux complémentaires :

- Étude d'articles scientifiques (Travaux de groupe)
- Enquêtes auprès de différents collectifs (Travaux de groupe)

### **RESPONSABLES DE LA FORMATION :**

**Stéphane FOURNIER**                      04-67-61-70-15                      [stephane.fournier@supagro.fr](mailto:stephane.fournier@supagro.fr)

**Pascale MOITY-MAIZI**                      04-67-61-70-04                      [pascale.maizi@supagro.fr](mailto:pascale.maizi@supagro.fr)



## UE 4 : Insertion des agricultures dans les marchés

Crédits ECTS : 3

**Mots clés** : *marchés, signes de qualité, impacts, développement durable, filière, développement territorial, coordination, action collective, système agroalimentaire localisé.*

---

### OBJECTIFS DE LA FORMATION ET COMPETENCES VISEES

Cette UE a pour but de renforcer les connaissances et les compétences des étudiants pour travailler à une meilleure insertion des agricultures familiales dans les marchés par la compréhension du fonctionnement des filières agricoles :

1. Comprendre les difficultés de la commercialisation des produits des agricultures familiales ;
2. Analyser le fonctionnement des filières « conventionnelles » et de leurs marchés, et en comprendre le développement au sein du modèle agro-industriel ;
3. Comprendre les dispositifs de certification des produits agricoles et alimentaires et les enjeux de leur mise en œuvre, notamment en termes d'action collective ;
4. Analyser la pertinence et les effets des circuits « alternatifs » (commerce équitable, circuits courts, indications Géographiques, filières Bio/ Rainforest Alliance...) ;
5. Se préparer à accompagner des collectifs dans leurs stratégies de valorisation et mise en marché

Les objectifs de l'UE sont aussi de consolider les compétences transversales suivantes :

- Compréhension du rôle et la posture de l'agro économiste dans l'intervention en appui à ces acteurs : types et modalités de l'accompagnement, production de connaissances pour l'action, voies de renforcement et pérennisation des dynamiques...
- Capacités d'analyse et de synthèse

### ORGANISATION GENERALE

L'UE comprend un premier temps dédié à la compréhension du fonctionnement des filières conventionnelles (acteurs, marchés...). Dans un second temps, les dispositifs de normalisation / certification / accréditation sont étudiés. La dernière partie de l'UE est consacrée à l'analyse des filières « alternatives ». Pour cela, des interventions sous formes de cours permettent de comprendre les dispositifs et sont suivies par des rencontres avec des professionnels permettant d'approfondir les débats. L'impact potentiel de ces alternatives est travaillé sous forme de TD, qui font ensuite l'objet d'une synthèse.

## **INTERVENANTS PROFESSIONNELS :**

Acteurs des filières certifiées (commerce équitable, Indications géographiques...) et organismes certificateurs.

## **ÉVALUATION**

L'évaluation de l'UE s'attachera principalement à vérifier que les participants sont capables d'accompagner l'insertion des agricultures familiales dans les marchés par la compréhension du fonctionnement des filières agricoles et de la posture requise. Elle repose sur deux dimensions complémentaires :

- Travaux de groupe
- Évaluation individuelle.

## **RESPONSABLE DE LA FORMATION**

**Stéphane FOURNIER** 04-67-61-70-15 [stephane.fournier@supagro.fr](mailto:stephane.fournier@supagro.fr)

## **UE 5 : Co – construire des services avec les agricultures familiales**

**Crédits ECTS : 4**

**Mots clés :** *services agricoles, systèmes de service, pérennisation de l'accès aux services, conseil agricole, services financiers ruraux et agricoles, microfinance, formation, ingénierie de formation, co-construction, durabilité*

---

### **OBJECTIFS DE LA FORMATION ET COMPETENCES VISEES**

Pour se développer, les agricultures familiales du Sud ont besoin d'un accès durable à différents types de services (accès aux intrants, conseil agricole, épargne/crédit/assurance, information, formation...).

A l'issue de l'UE les participants seront en mesure de :

1. Décrire les évolutions des services d'appui à l'agriculture familiale (conseil agricole, financement, formation, ...)
2. Situer les enjeux actuels du développement de services adaptés aux transitions, aux besoins et contraintes des agricultures du Sud ;
3. Estimer et discuter les impacts du développement de services adaptés sur les transformations des agricultures du sud ;
4. Proposer, sur la base de cadres étudiés et d'exemples, une démarche et une méthode d'analyse et de co-construction de la demande en services ;
5. Mettre en place, proposer des méthodes de co-construction de services pertinents, efficaces et durables.

### **ORGANISATION GENERALE**

L'enseignement est organisé en 3 modules :

- 5-1 : Co-construire des services agricoles avec les agricultures familiales : à partir d'étude de cas, le module pose les bases de la problématique de service et de la rénovation des dispositifs
- Les modules 5-2 et 5-3 approfondissent l'étude de différents services :
  - 5-2 : Répondre aux besoins de services financiers des agricultures et de leurs organisations
  - 5-3 : Quels dispositifs de conseil et de formation agricoles pour les agricultures familiales et quels enjeux autour de ces dispositifs ? Comment les concevoir ?

### **PROGRAMME**

#### **Module 5-1 - Co construire des services agricoles avec les agricultures familiales**

À partir d'un jeu de rôle mettant en situation un agent de développement et une organisation agricole, ce module a pour objectifs de permettre aux étudiants :

- D'acquérir une capacité d'analyse de la problématique des agricultures familiales face aux services agricoles ;
- Et de s'initier, par la pratique, à une méthode d'accompagnement de la construction de services adaptés aux besoins et aux contraintes des agricultures familiales, adaptés à l'échelle où se pose le problème, coordonnés en système de services et durables.

Des services de différente nature sont abordés (approvisionnement, stockage, sécurité alimentaire, information, santé animale, ...) et des intervenants professionnels sont mobilisés comme personnes-ressource par les étudiants qui réalisent ce premier module en très large autonomie.

Les deux modules suivants permettent d'approfondir, avec les mêmes méthodes et outils, des services déterminants pour l'avenir des agricultures familiales : le financement, le conseil et la formation agricole.

### **Approfondissement de différents services :**

#### **Module 5-2 : Répondre aux besoins de services financiers des agricultures familiales et de leurs organisations**

Les objectifs de ce module sont de :

- Comprendre les enjeux du développement des services financiers pour les agricultures familiales et le monde rural au Sud
- Acquérir des méthodes d'analyse de la demande en services financiers
- Comprendre les différentes formes de services financiers ruraux existant aujourd'hui (microfinance, banques, secteur informel) et les modalités de reconstruction de ce secteur dans un environnement libéralisé.
- S'initier à une méthode d'accompagnement des agricultures familiales pour l'accès aux services financiers basée sur la compréhension de la demande, sur le renforcement des capacités des agriculteurs et des OP et sur la conception d'une offre adaptée à l'agriculture ;
- S'initier à l'évaluation et à l'analyse d'impact des services financiers ruraux ;

#### **Modules 5-3 : le conseil et la formation au service de l'agriculture familiale**

Quels dispositifs de conseil et de formation agricoles pour les agricultures familiales et quels enjeux autour de ces dispositifs ? Comment les concevoir ?

L'objectif global de ce module est d'accompagner des processus de construction, de mise en œuvre et d'évaluation de dispositifs (de conseil et de formation), en intégrant leur caractère systémique et en s'appuyant sur des méthodes et outils adéquats (ingénieries du conseil, de formation), pour une adaptation optimale aux besoins des producteurs et de leurs organisations

Objectifs pédagogiques spécifiques :

- Expliquer les enjeux des services de conseil et de formation pour le développement agricole, et leur insertion dans les dynamiques de changement
- Proposer des actions de formation / conseil agricole adaptées et pertinentes
- Utiliser les concepts et outils principaux de l'ingénierie de formation
- Proposer un panel de modalités complémentaires visant à accompagner (conseiller et/ou former) les producteurs dans leurs dynamiques de changement / développement
- Identifier les facteurs de réussite (les risques d'échec) des actions (de conseil et de formation)
- Discuter les diverses dimensions de la durabilité des dispositifs (de conseil et de formation), et de leur mise à l'échelle
- Se projeter dans un stage ou emploi en lien au conseil ou à la formation agricole.

**Organisation** : Le module alterne apports théoriques, exercices, études de cas, témoignages et discussions en salle.

**INTERVENANTS PROFESSIONNELS** : CIRAD, AFD, FERT, CAP MALAGASY, FEKAMA, CIVAM, IFOCAP, DEFIS (NON EXHAUSTIF).

## **ÉVALUATION DE L'UE :**

L'évaluation de l'UE s'attachera principalement à vérifier que les participants sont capables d'identifier les services pertinents à développer et leurs complémentarités dans un contexte donné et de contribuer à la co-construction de ces services.

Elle repose sur trois dimensions complémentaires :

- Travaux de groupe
- Évaluation individuelle écrite
- Auto-évaluation des participants sur le travail en équipe et la posture professionnelle pour évaluer l'acquisition des savoir-faire et savoir-être requis.

## **RESPONSABLES DE LA FORMATION**

**Betty WAMPFLER**, 04-67-61-70-19, [betty.wampfler@supagro.fr](mailto:betty.wampfler@supagro.fr)

**Carole LAMBERT**, [carole.lambert@supagro.fr](mailto:carole.lambert@supagro.fr)

**Frédéric LHOSTE**, [frederic.lhoste@supagro.fr](mailto:frederic.lhoste@supagro.fr)

## UE 6 : Accompagner l'implication des agricultures familiales dans les politiques de développement

Crédits ECTS : 3

*Mots clés : politiques agricoles, politiques de sécurité alimentaire, politiques commerciales internationales, politiques et services environnementaux, co-construction, plaidoyer*

---

### OBJECTIFS DE LA FORMATION ET COMPETENCES VISEES

- Acquérir / compléter ses connaissances :
  - Comprendre les politiques qui influent sur le développement agricole des pays du Sud : politiques de développement, politiques sur l'agriculture et l'élevage, la formation et l'installation des jeunes, le commerce international, politiques environnementales ....
  - Comprendre comment les agricultures familiales peuvent s'impliquer dans l'élaboration des politiques publiques.
- Maîtriser des méthodes et des outils pour :
  - Analyser une politique publique
  - Accompagner/renforcer l'implication des agricultures familiales dans les politiques publiques.
- Réfléchir et se projeter dans les métiers de l'accompagnement du développement.

Pour atteindre ces objectifs, à travers la rencontre de professionnels intervenant dans le champ des politiques publiques au Sud, l'UE 6 propose :

- Des apports théoriques (cadres théoriques, grilles d'analyse) permettant d'appréhender/de comprendre l'objet « politique publique » à partir d'une approche institutionnaliste mettant l'accent sur les acteurs et les processus
- Des connaissances empiriques sur les politiques touchant les agricultures en général, et familiales en particulier (politiques agricoles/alimentaires / commerciales internationales/ environnementales.). Ces connaissances sont apportées et organisées selon les cadres théoriques précédemment évoqués pour faciliter et améliorer leur intelligibilité
- Des exercices d'analyse de politiques publiques permettant individuellement et collectivement la mise à l'épreuve des étapes précédentes
- Un partage d'expérience, de réflexion et de questionnement sur les contenus des métiers de l'accompagnement des agricultures face aux politiques publiques et aux compétences associées.

### ORGANISATION GENERALE

L'UE est organisée autour de quatre thèmes et d'un TD « fil rouge » :

- Quelles politiques publiques pour assurer la sécurité alimentaire et la modernisation des agricultures familiales du Sud ?

Une première approche par l'histoire longue apporte des connaissances sur les politiques publiques au Sud depuis six décennies et une compréhension des référentiels théoriques qui ont structuré leur évolution.

- Comment analyser une politique publique ?  
Une grille d'analyse issue de l'analyse cognitive des politiques publiques (P.Muller)
- Différentes politiques influant sur les agricultures familiales sont ensuite approfondies avec cette grille d'analyse :
  - o Les politiques **agricoles** dans leur diversité sont approfondies dans différents contextes (Asie, Amérique Latine, Afrique) ;
  - o Les politiques **commerciales internationales** : l'élaboration des politiques publiques agricoles nationales est de plus en plus fortement tributaire des régulations supranationales, régionales et mondiales. Cette séquence a pour objectif d'apporter des éléments de compréhension des politiques commerciales agricoles internationales, de leur articulation avec les niveaux régionaux et nationaux. Les marges de manœuvre des agricultures familiales et de leurs organisations sont analysées.
  - o Les politiques **environnementales** sont analysées au niveau national et international
- Comment les agricultures familiales peuvent-elles contribuer à l'élaboration et à la mise en œuvre de politiques publiques ?  
Des intervenants professionnels témoignent de leur expérience d'accompagnement en la matière.

Un TD « fil rouge » permet la mise en pratique et un retour réflexif et critique sur l'ensemble de cette approche ainsi qu'un questionnement sur le rôle de l'ingénieur /master « accompagnateur » des acteurs agricoles face aux politiques publiques.

## ÉVALUATION DE L'UE

L'évaluation de l'UE s'attachera principalement à vérifier que les participants sont capables d'appréhender les enjeux de l'implication des agricultures familiales dans les politiques de développement par la compréhension des politiques publiques et de leur processus d'élaboration et de mise en œuvre. Elle repose sur deux dimensions complémentaires :

- Travaux de groupe
- Évaluation individuelle écrite.

## RESPONSABLES DE LA FORMATION

Betty WAMPFLER, [betty.wampfler@supagro.fr](mailto:betty.wampfler@supagro.fr)

Pasquale LUBELLO, [pasquale.lubello@supagro.fr](mailto:pasquale.lubello@supagro.fr)

Gwenolé Le VELLY, [gwenole.le-velly@supagro.fr](mailto:gwenole.le-velly@supagro.fr)

## **UE 7 : Évaluer un projet de développement et analyser son impact**

**Crédits ECTS : 2**

*Mots clés : cycle de projet, cadre logique, planification, suivi-évaluation de projets, évaluation orientée changement, analyse d'impact.*

---

### **OBJECTIFS DE LA FORMATION ET COMPETENCES VISEES**

L'UE vise à former les participants à la conception, au suivi, à l'évaluation et à l'analyse d'impact d'un projet de développement. Ils/elles seront en mesure de :

- Participer à une équipe en charge de la formulation, du suivi ou de l'évaluation de projets de développement,
- Adapter des outils dans ce domaine en fonction de la demande d'un commanditaire,
- Porter un regard critique sur des documents de projets (conception, suivi, évaluation) quant aux approches employées et aux résultats décrits.

Plus spécifiquement, les compétences spécifiques consolidées sont les suivantes :

1. Comprendre les bases du projet comme dispositif d'appui au développement rural,
2. Maîtriser la gestion du cycle de projet (gestion axée sur les résultats, cadre logique, chemins de changement) et développer un regard critique sur ces outils,
3. Maîtriser et porter un regard critique sur les méthodes et les outils standards utilisés dans les évaluations des projets et des programmes de développement agricoles et ruraux,
4. Concevoir une démarche d'évaluation d'impact d'une action de développement dont un set d'indicateurs pertinents

Les objectifs de l'UE sont aussi de consolider les compétences transversales suivantes :

- Travailler en équipe
- Mobiliser et adapter différentes méthodes et outils
- Porter une analyse critique sur les logiques d'intervention

### **ORGANISATION GENERALE**

L'enseignement alterne la lecture et l'exploitation de documents de référence sur le domaine. Les méthodes de pédagogie active favorisent la mobilisation des savoirs par les stagiaires eux-mêmes (approche projet et classe inversée).

Les mises en situation se déclinent en séances de brainstormings et restitutions collectives et en travaux par petits groupes de 3 à 5 étudiant(e)s. Des professionnel(le)s du développement partagent leur expérience et leur regard critique.



## PROGRAMME

L'enseignement est organisé en 4 séquences

1. La gestion de cycle de projet
2. Les méthodes et outils de suivi et d'évaluation de projets
3. Les approches orientées changement
4. L'impact

Des études de projets et programmes de développement local servent de fil conducteur pour organiser des travaux de groupes transversaux à toutes les séquences de formation.

## ÉVALUATION DE L'UE

L'évaluation de l'UE s'attachera principalement à vérifier que les participants ont acquis les capacités suffisantes leur permettant de contribuer à la conception, au suivi, à l'évaluation et à l'analyse d'impact d'un projet de développement.

- Concevoir un dispositif d'évaluation au service du pilotage de projet
- Connaître la *GAR* et mobiliser le cadre logique
- Connaître et mobiliser les critères *CAD*
- Adopter une approche orientée changement et construire un chemin d'impact
- Élaborer des indicateurs pertinents
- Se repérer dans les différentes méthodes d'évaluation d'impact

Elle repose sur deux activités complémentaires :

- Les travaux de groupe (en majorité) associant production écrite et restitutions orales.
- Un exercice individuel écrit.

## RESPONSABLES DE LA FORMATION :

Christophe LESUEUR, 04-67-61-70-84, [christophe.lesueur@supagro.fr](mailto:christophe.lesueur@supagro.fr)

Pierre LE RAY, [pierre.leray@supagro.fr](mailto:pierre.leray@supagro.fr)

## **UE 8 : Mise en situation professionnelle en stage collectif autour d'une demande professionnelle**

**Crédits ECTS : 5**

**Mots clés :** *formation-action, projet collectif, action collective, réponse à une commande professionnelle, approche qualitative, enquêtes compréhensives*

---

### **OBJECTIFS DE LA FORMATION ET COMPETENCES VISEES**

Clôturant le semestre 9, l'UE 8 vise à atteindre les objectifs suivants :

1. Mettre à l'épreuve les acquis théoriques et méthodologiques de la formation à travers une mise en situation professionnelle de réponse à une commande professionnelle,
2. Analyser de manière opérationnelle une situation de terrain (diagnostic de besoins des agricultures familiales, analyse des dynamiques d'action collective, construction sociale de la demande en services, évaluation de projet, accompagnement des acteurs ...)
3. Mettre à l'épreuve les compétences opérationnelles nécessaires à la réalisation du stage de fin d'étude (construction d'une problématique, organisation du terrain, collecte de données et retranscription, traitement final et présentation des résultats au commanditaire).
4. Adopter les comportements favorisant une dynamique collective positive (cf. compétences transversales ci-dessous) et la posture méthodologique d'écoute active et d'empathie requise vis-à-vis des partenaires rencontrés et des acteurs enquêtés.

L'objectif de l'UE est aussi de consolider l'ensemble des compétences transversales développées dans les UE précédentes. On retiendra particulièrement ici celles relatives au travail collectif :

- Contribuer à bâtir un esprit d'équipe et un espace de travail ouvert et digne de confiance en encourageant les autres membres de l'équipe à participer aux travaux du groupe ;
- Être en capacité de proposer, d'animer et de contribuer de manière collaborative pour la prise de décisions et le règlement des différends ;
- Accomplir les tâches à temps afin que les délais de l'équipe soient respectés, au travers notamment de tâches spécifiques permettant au groupe d'atteindre ses objectifs ;
- Apprendre et progresser en tenant compte des suggestions et des conseils formulés par d'autres membres de l'équipe ou par les encadrants.

### **ORGANISATION GENERALE**

Cette UE est organisée autour d'un stage collectif de deux semaines de terrain réalisé en partenariat avec une structure professionnelle (organisation de producteurs, entreprise, organisme public territorial, association...) qui commandite l'étude à réaliser. L'UE est organisée autour des étapes classiques d'une étude professionnelle : analyse des termes de référence avec le commanditaire, construction de la problématique et de la méthode de travail, réalisation des enquêtes, entretiens

de personnes ressources, traitement des données et synthèse, restitution au commanditaire, production d'un rapport. À chacune de ces étapes, les apports théoriques nécessaires sont rappelés ou complétés. L'objectif pédagogique de cette UE est de consolider les compétences acquises en MOQUAS et de les mettre en œuvre en groupe afin de préparer les étudiants à leur stage individuel de fin d'études.

Cette formation action est réalisée soit dans une région agricole française, soit dans un pays du Sud. Le thème de l'étude varie chaque année en fonction de la commande et du partenariat professionnel.

## ÉVALUATION DU MODULE

L'évaluation de l'UE s'attachera principalement à vérifier que les participants sont capables de répondre à une demande professionnelle dans le cadre d'un travail collectif en mobilisant les ressources acquises en formation (théorie, méthodologie, posture ...) et en démontrant qu'elles pourront être remobilisées durant le stage individuel de fin d'études. Elle repose sur trois notes complémentaires :

- Un devoir individuel sur table vous permettra de démontrer (i) votre capacité à vous projeter professionnellement dans la situation concrète rencontrée lors du stage collectif et (ii) vos acquis méthodologiques pour la mise en œuvre d'une étude qualitative en réponse à une commande professionnelle ;
- Un exercice sur les retranscriptions des enquêtes réalisées ;
- Une note collective sera attribuée sur la base des produits de l'étude (restitution orale et support de présentation ;

Les étudiants qui ne valident pas cette UE peuvent la valider par l'épreuve de rattrapage "soutenance de projet" du stage individuel (cf. UE12).

## RESPONSABLES DE LA FORMATION

**B. WAMPFLER**, [betty.wampfler@supagro.fr](mailto:betty.wampfler@supagro.fr)

**P. de DIVONNE**, [philibert.de-divonne@supagro.fr](mailto:philibert.de-divonne@supagro.fr)

**Mots clés :** Postures Techniques Méthodes d'animation – Management interpersonnel – Métiers – Prospectives

---

### OBJECTIFS DE LA FORMATION ET COMPETENCES VISEES

L'objectif de la formation est de contribuer à la réflexion sur son projet professionnel et à son positionnement au sein d'une structure. De nombreux éléments de cette UE sont communs entre les trois options SAADS (Resad, Moquas et Idéal). Notamment un enseignement en Communication interpersonnelle et les deux conférences « métiers et perspectives ». Ce sera aussi l'occasion aux options SAADS de se rencontrer et de se rendre compte des liens professionnels à construire entre acteurs du développement agricole et agro-alimentaire, tout en approfondissant son domaine professionnel spécifique.

### LES OBJECTIFS PEDAGOGIQUES SONT :

- Motiver un collectif et animer une équipe, de collègues ou de partenaires ;
- Mettre en place une gouvernance adaptée selon la culture de l'entreprise et les individus ;
- Réfléchir à son projet professionnel ;
- Appliquer une méthode de prospective

### PROGRAMME ET ORGANISATION GENERALE

Cette UE est réalisée entièrement sur une semaine en novembre, autour du Forum des métiers. Le premier TD permet de revisiter les compétences en communication interpersonnelle que vous avez acquises lors des dernières expériences professionnalisantes, de les écrire et d'en parler. Les deux TD suivants permettent de traiter les thèmes du management relationnel, de l'organisation des structures (notamment ONG et ESS). Les apports pratiques sont privilégiés (exercices, mises en situation, témoignages) avec des apports théoriques courts.

Autour du Forum des métiers, deux conférences sont prévues sur les secteurs de l'agronomie et l'agro-alimentaire, métiers et perspectives. Lors de la 1<sup>re</sup> Conférence, l'intervenant répondra aux questions que vous vous posez sur les métiers, sur vos projets professionnels, notamment celui de travailler à l'international. Concernant vos CV et LM, il n'y a pas de TD sur ces thèmes-là dans cette UE. Néanmoins, un accompagnement est possible pour finaliser vos CV et LM en langue française et à votre initiative.

Le programme est le suivant :

- Échanges sur postures, outils et méthodes d'animation collective mobilisées en situation ;
- Managements relationnel et participatif (relations entre pairs et relations hiérarchiques) ;
- Structures et systèmes d'organisation (se positionner et coordonner) ;
- Résultats des enquêtes insertion auprès des diplômés de l' Institut Agro Montpellier ;
- Rencontres avec des professionnels, témoignages et débats ;
- Méthodes et réflexions sur les perspectives des secteurs et des métiers de l'agronomie et l'agroalimentaire à l'international et dans les pays du Sud.

## ÉVALUATION DE L'UE

Épreuve écrite individuelle finale (100%) : QCM (50%) + Réflexion sur le management relationnel en situation (1 300 signes, recto-verso, 2 colonnes) (50%).

### RESPONSABLE

L. TEZENAS DU MONTCEL      04.67.61.70.54      [laurent.tezenas@supagro.fr](mailto:laurent.tezenas@supagro.fr)

**UE LV1 / LV2 : langues vivantes<sup>6</sup>**

**Crédits ECTS : 1 + 1**

---

<sup>6</sup> Pour les masters, la LV2 est facultative, la LV1 compte pour 2 ECTS

**Mots clés :** anglais, espagnol, portugais, enseignement professionnel, TOEIC, français langue étrangère (FLE)

---

## **OBJECTIFS DE LA FORMATION ET COMPETENCES VISEES**

Il s'agit de proposer un enseignement spécifique et professionnel préparant les étudiants au monde agricole et rural dans une langue étrangère et proposer des cours de soutien pour la préparation au TOEIC.

L'objectif est de réussir à travailler en anglais et dans une autre langue étrangère (espagnol ou portugais) avec un niveau B2 minimum :

1. S'exprimer à l'oral et à l'écrit ;
2. Comprendre à l'oral et à l'écrit ;
3. Prendre la parole en continu pour conduire une réunion, participer à un débat ;
4. S'intégrer dans une organisation et travailler en équipe pluriculturelle.

Des groupes de niveaux sont constitués pour un meilleur apprentissage.

## **ORGANISATION GENERALE**

LV1 : Tous les mardis de 11h à 12h30, de début octobre à début février.

LV2 : Tous les mardis de 9h30 à 11h, de début octobre à début février.

FLE : Cours campus de La Gaillarde

## **PROGRAMME**

- 1 – Bases grammaticales ;
- 2 – Révision des techniques de rédaction de CV et lettres et simulations d'entretiens d'embauche ;
- 3 – Interventions orales / participation à des colloques ;
- 4 – Rédaction d'un résumé de diagnostic agricole / Acquérir le vocabulaire nécessaire à une enquête en milieu agricole et rural.

## **ÉVALUATION DU MODULE**

Contrôle continu de l'ensemble des compétences développées.

## **RESPONSABLE DE LA FORMATION :**

**Fabien ZECCHINO** : [fabien.zecchino@supagro.fr](mailto:fabien.zecchino@supagro.fr)

## UE 12 : Stage individuel de fin d'études

*Crédits ECTS : 30*

**Mots clés :** *stage individuel, recherche-action, enquête de terrain, problématique de développement agricole*

---

La formation MOQUAS s'achève par un stage individuel sur la durée du semestre « S10 » permettant une mise en situation professionnelle de longue durée (5 mois minimum, 6 mois maximum), dont les objectifs sont :

- D'expérimenter en situation professionnelle réelle la démarche « Comprendre pour mieux accompagner » les transformations des agricultures.
- D'utiliser, mettre à l'épreuve et construire une capacité d'analyse critique des méthodes et outils acquis en formation MOQUAS

Les productions attendues d'un stage :

- Production de données originales répondant à une problématique de développement, à partir d'un travail de terrain
- Production d'un document de synthèse, de qualité professionnelle, intégrant les acquis de la recherche sur un thème donné, et apportant une réponse originale – dans le sens où elle est fondée sur des données originales issues d'une production propre par l'étudiant – à l'organisme demandeur du stage
- Présentation et discussion des résultats obtenus et de la démarche au cours de restitutions au commanditaire de l'étude et aux acteurs du terrain et d'une soutenance académique.

Pour ce faire, parmi les aptitudes professionnelles transversales à mobiliser on soulignera principalement :

- L'autonomie
- L'esprit d'initiative
- L'analyse
- La synthèse
- L'aisance relationnelle
- La curiosité
- L'observation
- Le goût pour le travail de terrain
- Le goût pour le travail d'équipe
- La prise de recul et la réflexivité

En réponse à une commande professionnelle émanant d'une entreprise ou d'une organisation, des sujets inclus dans les thèmes suivants pourront être traités (liste non exhaustive) :

- Dynamiques des agricultures familiales / Migrations, exode rural
- Sécurité/souveraineté alimentaire
- Dynamique des organisations agricoles et rurales
- Insertion des agricultures familiales dans les filières et marchés – circuits longs, courts, alternatifs, ...
- Processus de certification / qualification / Commerce équitable
- Conditions de mise en œuvre de l'agriculture contractuelle
- Services d'appui à l'agriculture : diagnostic, co-construction, évaluation, analyse d'impact
- Financement de l'agriculture, microfinance rurale et agricole

- Formation et installation des jeunes agriculteurs
- Services environnementaux
- Développement local, développement territorial
- Politiques publiques agricoles, environnementales ou de développement
- Systèmes alimentaires : diagnostic, évaluation de durabilité, ...
- Gestion et évaluation de projets et programmes de développement
- Analyse d'impact
- ...

## **OBJECTIFS DE LA FORMATION ET COMPETENCES VISEES**

À travers cette mise en situation professionnelle, les objectifs d'apprentissages du S10 sont spécifiquement de :

1. Répondre à la demande d'un commanditaire et apporter des réponses aux questions de développement posées par des propositions opérationnelles en termes de pertinence et de faisabilité
2. Mettre en œuvre une démarche scientifique rigoureuse en remobilisant les concepts et les outils de manière autonome dans un contexte nouveau (analyse de la commande, problématique et hypothèses, recueil de données primaires, analyse, modélisation, argumentation des résultats ...)
3. Construire et mettre en œuvre un dispositif de recueil de données originales, en analyser les résultats et les restituer aux acteurs concernés, en réponse à une problématique donnée et à partir d'un travail de terrain
4. S'insérer dans une organisation et une équipe professionnelle et démontrer, en situation professionnelle, la maîtrise de la posture professionnelle requise.
5. Maîtriser les fondamentaux de la communication et adapter sa réponse en fonction des objectifs, des situations et des acteurs concernés.

Globalement, le S10 permet de valider que les compétences requises par les fonctions qu'exercent les diplômés MOQUAS sont maîtrisées :

1. Construire des démarches scientifiques interdisciplinaires /transdisciplinaires et systémiques appliquées au développement agricole et agroalimentaire, en mobilisant les apprentissages fondamentaux des sciences biophysiques et des sciences humaines
2. Comprendre et caractériser des agricultures familiales, leur diversité et leurs formes d'organisation, et les situer dans leur environnement (naturel, technique, socio-économique, historique et politique)
3. Diagnostiquer et évaluer les situations de questionnement agricoles et agro-alimentaires et les processus de changement au sein des systèmes d'acteurs assurant les productions agricoles et les chaînes agro-alimentaires
4. Identifier les leviers pertinents de développement agricole et agroalimentaire et co-construire des services pour accompagner les changements collectifs et territoriaux
5. Co-construire, concevoir, gérer et évaluer un projet, un programme, une politique publique pour l'agriculture, l'environnement et l'alimentation ;
6. Animer des collectifs, manager, communiquer efficacement pour agir de manière responsable avec une éthique et des postures professionnelles et scientifiques adaptées.



## ORGANISATION GENERALE

Le stage a lieu généralement en zone méditerranéenne ou tropicale, dans le cadre d'actions de recherche ou de développement mises en œuvre par des acteurs variés (ONG, bureaux d'études, organisations professionnelles, institutions publiques de recherche ou de formation, services techniques publics ou programmes, entreprises, ...).

Il est d'une durée minimum de 20 semaines. Sauf cas particuliers, il doit être terminé le 30 septembre et la soutenance du mémoire doit être réalisée avant le 31 octobre.

Les alternants réalisent leur stage sous forme de missions au sein de la structure professionnelle qui les emploie. Cette mission prend fin le 31 août. La soutenance doit être réalisée début septembre.

La possibilité est donnée aux étudiants originaires de pays tiers de réaliser ce stage dans le secteur agricole français.

Pour qu'un stage porte pleinement ses fruits, il doit être activement « construit » par l'étudiant. **L'étudiant est responsable** de la recherche de son stage. L'équipe pédagogique est disponible pour le recevoir et lui conseiller des personnes ressources en fonction de ses intérêts et projets. Sont mis à disposition des étudiants :

- Une liste des structures partenaires qui ont accueilli ou accueillent des étudiants en stage ;
- Des offres de stage qui parviennent à l'école pour l'année en cours ;
- L'outil « Career Center » de la page « Stages et compétences transversales » de TICEA <https://moodle.supagro.fr/moodle/course/index.php?categoryid=290>
- Le site <http://supagro-alumni.fr>

Pour les étudiants, deux voies de recherche de stage sont donc possibles :

- Répondre aux propositions de stage reçues par l'IRC ;
- Faire des candidatures de stage spontanées dans un organisme correspondant aux centres d'intérêt de l'étudiant.

La combinaison de ces deux voies est recommandée.

Dans tous les cas, les offres de stage doivent être **validées par l'équipe pédagogique**.

En lien avec l'organisme d'accueil et le maître de stage, le directeur de mémoire (formateur de Montpellier SupAgro ou enseignant associé), accompagne l'étudiant tout au long de son stage de la préparation avant le départ à la rédaction et soutenance à son retour. Avant le départ sur le terrain l'étudiant consacre deux semaines (incluses dans la convention du stage) à la finalisation du projet de stage qui est ensuite soutenu devant un jury. C'est **la soutenance de projet. Cet exercice est obligatoire**.

## EN CAS D'URGENCE

Pendant la période estivale, une permanence mail est assurée pour traiter uniquement les urgences liées aux stages à l'adresse suivante: [dsa-sscol-urgencesstages@supagro.fr](mailto:dsa-sscol-urgencesstages@supagro.fr)

Seuls les accidents en relation avec le stage (accident de trajet ou de travail), les grosses difficultés rencontrées durant le stage ou les demandes d'arrêt ou de changement de stage seront traités dans le cadre de cette permanence. Toute autre demande sera automatiquement transférée à l'assistant(e) de formation concerné(e) qui traitera la demande à son retour de congés.

Signalement des violences sexistes et sexuelles : Que vous soyez victime ou témoin, vous pouvez directement contacter Allodiscrim via la plateforme : <https://allodiscrim.wethics.eu>

Saisissez le code 2019 et laissez-vous guider par un professionnel qui pourra vous aider tout en préservant votre anonymat.

## **PROGRAMME**

- Recherche de stage et positionnement sur un stage : de novembre à février ;
- Construction de la problématique et de la méthode de travail : entre février et mars ;
- Finalisation de la préparation et soutenance de projet : fin mars – mi-avril ;
- Réalisation du stage sur le terrain, traitement des données et rédaction : en continu pendant le travail de terrain avec finalisation en septembre et octobre (août pour les alternants) ;
- Soutenance devant un jury : octobre – début novembre, date butoir fixée annuellement en fonction des jurys de diplôme. Début septembre pour les alternants.

## **ÉVALUATION DU STAGE**

Au travers du rapport écrit, de la soutenance orale devant un jury et de l'appréciation faite par le maître de stage de l'organisme d'accueil, le jury sera particulièrement attentif à évaluer la capacité de l'étudiant à répondre à une commande professionnelle, à mettre en œuvre une démarche scientifique, à recueillir des données primaires, à communiquer ses résultats à l'oral et à l'écrit, et à démontrer, en situation professionnelle, la maîtrise de la posture professionnelle requise.

## **RESPONSABLES**

Responsables pédagogiques : Chaque étudiant est suivi par un directeur de mémoire membre du comité pédagogique MOQUAS

# Annexes

## Postures / savoir-être / savoir-faire MOQUAS

(Éléments indicatifs en évolution constante en fonction de l'état d'avancement de l'APC)

### Fiche individuelle d'auto-évaluation et d'évaluation par les pairs

1<sup>er</sup> Jalon (UE1)

2<sup>ème</sup> Jalon (UE...)

3<sup>ème</sup> Jalon (UE8)

Votre NOM et PRENOM :

Durée de l'évaluation : 30 min

Votre N° de GROUPE :

Les autres membres de votre groupe :

PRÉNOM/NOM :	PRÉNOM/NOM
PRÉNOM NOM :	PRÉNOM/NOM

Avec bienveillance et sans complaisance, pour vous-même comme pour les membres de votre groupe : (vous évaluez **des attitudes, savoir-faire et savoir-être dans une situation professionnelle particulière**, vous n'évaluez pas des personnes) :

1. Prenez 5 minutes chacun **individuellement** pour vous auto évaluer (ligne « Individuel ») ;
2. Prenez 5 minutes pour évaluer **collectivement** chacun des membres du groupe (ligne « Groupe ») ;
3. Prenez enfin 5 minutes pour comparer les deux lignes. Apportez des commentaires si vous le jugez utile.

Posture / Savoir-être (SE) / Savoir-faire (SF)	Appréciation	A	B	C	D
1. <b>Esprit d'équipe</b> : Contribuer à bâtir un espace de travail ouvert et digne de confiance (respect/écoute) en encourageant les autres membres de l'équipe à participer aux travaux du groupe (SE)	Individuel				
	Groupe				
2. <b>Participer, proposer et animer</b> : Être autonome et proactif, participer aux prises de décisions, contribuer à la résolution des différends, prendre la parole (SE)	Individuel				
	Groupe				
3. <b>Respecter les consignes et les délais</b> : Accomplir toutes mes tâches à temps afin que les délais soient respectés. Assurer une (des) tâche(s) spécifique(s) qui ont permis au groupe d'atteindre ses objectifs (SE)	Individuel				
	Groupe				
4. <b>Écouter, apprendre, partager, assumer, progresser</b> : Améliorer mon travail et ma posture en tenant compte des suggestions et des conseils formulés par les autres membres de l'équipe ou par les encadrants (SE)	Individuel				
	Groupe				
5. <b>En situation d'enquête</b> , j'ai veillé à maintenir une écoute active et une posture d'empathie, encourageant ainsi la parole des acteurs, pour comprendre, sans juger ni conseiller (SF/SE)	Individuel				
	Groupe				
6. <b>Vivre-ensemble</b> , ambiance, relationnel, respect des règles communes ... (SE)	Individuel				
	Groupe				

NIVEAU		TRAJECTOIRE
A	Acquis	Amélioration continue
B	Presque acquis	Améliorations souhaitables
C	En cours d'acquisition	Plusieurs éléments à corriger
D	Non acquis	À acquérir

Je souhaite apporter les commentaires suivants à cette évaluation :

Nous souhaitons (autres membres du groupe) apporter des commentaires à cette évaluation :

Validation par les encadrants / formateurs

Auto-évaluation autres compétences transversales MOQUAS	Appréciation			
	A	B	C	D
7. Analyse critique, à l'écrit comme à l'oral (SF/SE)				
8. Synthèse, à l'écrit comme à l'oral (SF)				
9. Approche systémique (SE / SF)				
10. Démarche scientifique, conceptualisation et méthodologie (SE / SF)				
11. Expression écrite (SF)				
12. Expression orale (SF)				
13. Réflexivité, prise de recul (SE / SF)				
14. Word / Suite bureautique : je sais utiliser un traitement de texte (SF) en utilisant l'ensemble des fonctions automatiques de base pour produire un document de qualité professionnelle				
15. Excel / Suite bureautique : je sais utiliser un tableur (SF) pour traiter des données, faire des calculs et présenter des graphiques de qualité professionnelle				
16. Ppt / Suite bureautique : je sais utiliser Powerpoint (SF) pour faire un diaporama de présentation de qualité professionnelle				
17. Je sais utiliser les méthodes et les outils de la recherche d'Information Scientifique et Technique pour rechercher, gérer et restituer l'information scientifique (SF) <a href="https://moodle.supagro.fr/moodle/course/view.php?id=671">https://moodle.supagro.fr/moodle/course/view.php?id=671</a>				
18. Je sais réaliser une veille informationnelle (SF) <a href="https://moodle.supagro.fr/moodle/course/view.php?id=822">https://moodle.supagro.fr/moodle/course/view.php?id=822</a>				
19. Je sais utiliser un logiciel de gestion de références bibliographiques (SF) <a href="https://moodle.supagro.fr/moodle/course/view.php?id=990">https://moodle.supagro.fr/moodle/course/view.php?id=990</a>				

Une fois remplie, déposez cette fiche sur TICEA ici :

<https://moodle.supagro.fr/moodle/mod/assign/view.php?id=40886>

## Calendrier type de l'alternance, variable selon les cas

Rentrée pédagogique : Vendredi 8 septembre 2023 – 10h/17h et Lundi 11 septembre, 9h/12h, PTM (ex-IRC), Campus de Lavalette

UE	Dates	Durée	Intitulé de l'UE	Responsable	Crédits
Semaines 35-36	1/09 au 7/09 inclus	5j.			Entreprise
Rentrée	8/09 et 11/09 matin	1,5j	Rentrée (PTM Lavalette)	Ph. de Divonne B.Wampfler	
UE TR S9 Semaine 37	11/09 au 15/09	1 sem	Questionner les référentiels du développement	B. Wampfler P. Maizi	1
UE 1 S.38-39-40-41	18/09 au 13/10 (Terrain 25/09 au 7/10)	4 sem	Terrain/ Stage collectif : Comprendre une agriculture familiale par l'approche systémique	Ch. Baranger P .Le Ray F. Lhoste Ch. Lesueur	5
UE 2 S. 42-43	16/10 au 27/10	2 sem	Comprendre et travailler avec les organisations agricoles et rurales	B. Wampfler	2
Semaine 44		1 sem			Entreprise
UE 3 S. 45-46	6/11 au 17/11	1 sem	Action collective et gestion des ressources communes	S. Fournier P .Maizi	2
Sur le terrain :	13/11 au 17/11	1 sem	Terrain / AOP Huile d'Olive Provence		
Semaine 47		1 sem			Entreprise
UE4 S.48-49-50	27/11 au 15/12	3 sem	Insertion des agricultures dans les marchés	S. Fournier	3
UE5-1 Semaine 51	18/12 au 22/12	1 sem	Co – construire des services d'appui avec/pour les agricultures familiales	B. Wampfler	4
S. 52-01		2 sem		Entreprise	
UE 5-2 Semaine 2	8/01 au 12/01	1 sem	Co – construire des services d'appui : finances rurales	B. Wampfler	
UE 5-3 Semaines 3-4	15/01 au 26/01	2 sem	Co – construire des services d'appui : conseil et ingénierie de formation	F. Lhoste C. Lambert	
UE 6 S 5-6-7	29/01 au 16/02	3 sem	Accompagner l'implication des agricultures familiales dans les politiques publiques. Politiques agricoles, politiques commerciales, politiques environnementales, politiques d'installation et de formation des jeunes.	B. Wampfler	3
UE 7 Semaines 8-9	19/02 au 01/03	2 sem	Evaluer un projet de développement et analyser son impact	Ch. Lesueur P. Le Ray	2
Semaine 10	02/03 au 10/03 inclus	1 sem			Entreprise
UE 8 S.11-12-13	11/03 au 30/03	3 sem	Terrain / Stage collectif : Mise en situation en réponse à une demande professionnelle	B. Wampfler Ph. de Divonne	5
UE LV1 UE LV2	Tous les mardis matin, du 10 octobre 2023 au 06 février 2024 11h – 12h30 9h30 – 11h (FLE : cours campus de La Gaillarde)			F. Zecchino	1 1*
UE 12	Du 02/04 au 31 aout	Semestre 10 (5 mois)			Entreprise
Soutenance : 1ère quinzaine de septembre					

\* Pour les MASTERS, la LV2 est facultative, la LV1 compte pour 2 ECTS

**Atelier Ecriture / Méthodo** : 1heure entre 12h et 14h, après les cours du jeudi matin, les 19/10, 26/10, 9/11, 30/11, 7/12, 14/12, 21/12.

**SPORT** : Jeudi après-midi

## Volume horaire et crédits ECTS des UE

UE	ECTS	Cours/TP/TD, Heure d'enseignement « face à face »	Autonomie / Travail personnel étudiant*	Total travail étudiant**
UE TR DD	1	17	2,5	19,5
UE1	5	64	6	70
UE2	2	39	9	48
UE3	2	33	12	45
UE Dev Pro	1	12	3	15
UE4	3	54	9	63
UE5	4	63	28	91
UE6	3	57	21	78
UE7	2	32	15	47
UE8	5	40	40	80
LV 1&2	2	45	15	60
Total S9	30	456	160,5	616,5
Total S10	30	1	840	841
Total MOQUAS	60	457	1000,5	1457,5

Selon la CTI, « (...) dans la plupart des cas, la charge de travail d'un étudiant est comprise entre 1 500 et 1 800 heures pour une année universitaire, ce qui signifie qu'un crédit correspond à 25 à 30 heures de travail ».

\* Le volume de travail personnel « en autonomie » est donné à titre indicatif. Il correspond au travail fait par l'étudiant, seul ou en groupe, sans la présence ou la disponibilité d'un enseignant. Il est en moyenne d'une heure en autonomie pour une heure de cours-TD-TP.

\*\*Le "travail étudiant" est la somme « Cours-TD-TP + Autonomie »

## Pré-requis

Ces pré-requis ne font pas l'objet d'enseignements en MOQUAS et doivent être maîtrisés dès l'entrée en formation, ou très rapidement après entrée en formation

Un pré-requis est une condition préalable pour pouvoir comprendre et progresser dans un processus d'apprentissage et d'acquisition de compétences. Travailler sur les pré-requis permet de se donner des clés pour apprendre et atteindre les objectifs fixés en termes de compétences.

UE MOQUAS	Concepts, Outils, connaissances ... de base	Ressources correspondantes : tuto, réf biblio ...
Pré-requis généraux	<p><b>MOQUAS, livret pédagogique</b> : j'ai pris connaissance du livret pédagogique, j'ai compris ce qu'on attendait de moi, j'ai identifié mes interlocuteurs, je connais le calendrier des UE, le contenu des UE et les modalités d'évaluation.</p> <p><b>Suite bureautique</b> : je sais utiliser un traitement de texte, un tableur et ppt, et je me perfectionne tout au long de l'année en auto-formation pour être plus efficace</p> <ul style="list-style-type: none"> <li>● Word</li> <li>● Excel</li> <li>● Powerpoint</li> </ul> <p><b>Recherche bibliographique</b> (Recherche et veille documentaire, utilisation de Zotéro)</p> <p><b>Plateforme pédagogique « Ticea »</b> : je travaille avec TICEA, respecte les consignes et délais donnés par les enseignants et exploite toutes les ressources pédagogiques mise à disposition par les enseignants.</p> <p><b>Messagerie « partage » SupAgro</b> : j'ai compris que les méls me sont envoyés sur mon adresse @supagro.fr ; Soit je consulte ma boîte méls SupaAgro plusieurs fois par semaine, soit je redirige automatiquement mes méls vers mon service de messagerie habituelle. Dans tous les cas, je réponds quand je suis sollicité.e.</p> <p><b>GEMSA</b> : je consulte les emplois du temps sur GEMSA</p> <p><b>Le fonctionnement des institutions politiques françaises</b> : j'ai compris le contexte institutionnel et l'organisation administrative et politique de la France</p> <p><b>Ecoute active</b></p> <p><b>Entretien semi directif</b></p> <p><b>Pensée critique</b></p> <p><b>Épistémologie basique</b></p> <p><b>16 Compétences numériques de bases</b>, autoformation et tests en ligne, gratuit, certification généralisée dans l'enseignement secondaire français.</p> <p><b>Français</b> : Si vous n'obtenez pas 14/14 au test proposé, <b>alors vous devez améliorer votre niveau de français</b></p> <p>Pour progresser :</p> <ul style="list-style-type: none"> <li>● Les ressources et exercices de TV5 Monde; quel que soit votre niveau de français, de A1 débutant à B2 avancé, existe aussi en appli mobile "Apprendre le français avec TV5 Monde"</li> </ul>	<p><a href="https://www.institut-agro-montpellier.fr/formations/catalogue-des-formationen/recherche-d-une-formation/parcours-marches-organisations">https://www.institut-agro-montpellier.fr/formations/catalogue-des-formationen/recherche-d-une-formation/parcours-marches-organisations</a></p> <p>De nombreuses ressources existent en ligne, par exemple :</p> <p><a href="https://www.youtube.com/watch?v=jbQDbhg4qek&amp;list=PL_YIPTyDwH029le6-8T91wPfqGH-IIIU">https://www.youtube.com/watch?v=jbQDbhg4qek&amp;list=PL_YIPTyDwH029le6-8T91wPfqGH-IIIU</a></p> <p><a href="https://www.youtube.com/watch?v=xnXO6GN21Jo&amp;list=PL_YIPTyDwH029le6-8T91wPfqGH-IIIU&amp;index=2">https://www.youtube.com/watch?v=xnXO6GN21Jo&amp;list=PL_YIPTyDwH029le6-8T91wPfqGH-IIIU&amp;index=2</a></p> <p><a href="https://www.youtube.com/watch?v=8W5B-0tbPYQ&amp;list=PL_YIPTyDwH029le6-8T91wPfqGH-IIIU&amp;index=3">https://www.youtube.com/watch?v=8W5B-0tbPYQ&amp;list=PL_YIPTyDwH029le6-8T91wPfqGH-IIIU&amp;index=3</a></p> <p><a href="https://moodle.supagro.fr/moodle/course/index.php?categoryid=245">https://moodle.supagro.fr/moodle/course/index.php?categoryid=245</a> (lien accessible sur l'intranet dès activation du compte informatique de l'institut agro)</p> <p><a href="https://moodle.supagro.fr/moodle/course/index.php?categoryid=37">https://moodle.supagro.fr/moodle/course/index.php?categoryid=37</a> Accessible dès activation du compte informatique de l'institut agro</p> <p><a href="https://partage.supagro.fr/">https://partage.supagro.fr/</a> Accessible dès activation du compte informatique de l'institut agro</p> <p><a href="https://www.supagro.fr/gemsa">https://www.supagro.fr/gemsa</a> Accessible dès activation du compte informatique de l'institut agro</p> <p><a href="https://www.youtube.com/@VulgarisationPolitique/about">https://www.youtube.com/@VulgarisationPolitique/about</a></p> <p><a href="https://www.youtube.com/watch?v=wAYCYSezkoM">https://www.youtube.com/watch?v=wAYCYSezkoM</a></p> <p><a href="https://www.youtube.com/watch?v=N456DMJ0smE">https://www.youtube.com/watch?v=N456DMJ0smE</a></p> <p><a href="https://www.youtube.com/@HygieneMentale">https://www.youtube.com/@HygieneMentale</a></p> <p><a href="https://www.youtube.com/watch?v=kdrVjnBETzQ">https://www.youtube.com/watch?v=kdrVjnBETzQ</a></p> <p><a href="https://pix.fr/">https://pix.fr/</a></p> <p><a href="https://apprendre.tv5monde.com/fr/apprendre-francais/tester-son-niveau">https://apprendre.tv5monde.com/fr/apprendre-francais/tester-son-niveau</a></p> <p><a href="https://apprendre.tv5monde.com/fr">https://apprendre.tv5monde.com/fr</a></p>



	<ul style="list-style-type: none"> <li>• Voir aussi les petites vidéos très bien faites de Jonathan Vangrootloon</li> <li>• Des applications mobiles</li> </ul>	<a href="https://www.youtube.com/channel/UCA1Zl--wgsxOZxGD9IfgzWw/featured">https://www.youtube.com/channel/UCA1Zl--wgsxOZxGD9IfgzWw/featured</a> <ul style="list-style-type: none"> <li>• Apprendre le français avec TV5 Monde</li> <li>• vatefaireconjuguer</li> <li>• et sans doute beaucoup d'autres ...</li> </ul>
UE TR DD	<p>Les ODD</p> <p>La durabilité forte</p>	<a href="https://www.un.org/sustainabledevelopment/fr/objectifs-de-developpement-durable/">https://www.un.org/sustainabledevelopment/fr/objectifs-de-developpement-durable/</a>  <a href="https://www.afd.fr/fr/ressources/apprehender-les-trajectoires-de-developpement-laune-de-la-soutenabilite-forte">https://www.afd.fr/fr/ressources/apprehender-les-trajectoires-de-developpement-laune-de-la-soutenabilite-forte</a>
UE1	<p>Suite bureautique:</p> <ul style="list-style-type: none"> <li>- Excel : tableau de calcul avec les opérations de base / savoir faire différents types de graphes à partir de tableaux de données.</li> <li>- Savoir faire une présentation Power Point</li> </ul> <p>Connaître le concept de "Système" : système agricole, système de production, système de cultures, système d'élevage</p> <p>Connaître les notions de base : rotation de culture / Assolement</p>	<p>Les opérations excel les plus utilisées : <a href="https://www.youtube.com/watch?v=Lvl8hG86zxY">https://www.youtube.com/watch?v=Lvl8hG86zxY</a></p> <p>Savoir faire des graphes sur Excel : <a href="https://www.youtube.com/watch?v=96snn_ENHt4">https://www.youtube.com/watch?v=96snn_ENHt4</a></p> <p>Savoir faire un PPT: <a href="https://www.youtube.com/watch?v=kODQULUGi-A">https://www.youtube.com/watch?v=kODQULUGi-A</a></p> <p>Système agricole : <a href="https://www.cairn.info/revue-tiers-monde-2011-3-page-97.htm">https://www.cairn.info/revue-tiers-monde-2011-3-page-97.htm</a></p> <p>Rotation: <a href="https://www.youtube.com/watch?v=7qMNGTtcfA">https://www.youtube.com/watch?v=7qMNGTtcfA</a></p> <p>Assolement : <a href="https://www.youtube.com/watch?v=6XWbCOnFD6w">https://www.youtube.com/watch?v=6XWbCOnFD6w</a></p>
UE2		
UE3	Connaissances en Sociologie / gestion des organisations	Crozier, M., & Friedberg, E. (1977). L'acteur et le système.
UE Dev Pro		
UE4	<p>Connaissances en Économie des filières et méthodes d'analyse des filières</p> <p>Connaissances sur les systèmes alimentaires et l'évaluation de leur durabilité</p>	<p>Guide Pratique de l'Approche Filière. Le Cas de l'Approvisionnement et de la Distribution des Produits Alimentaires dans les Villes : <a href="https://www.fao.org/3/x6991f/x6991f00.htm#Contents">https://www.fao.org/3/x6991f/x6991f00.htm#Contents</a></p> <p>Méthode d'évaluation des systèmes alimentaires de la FAO: <a href="https://www.fao.org/support-to-investment/our-work/projects/evaluation-des-systemes-alimentaires/fr/">https://www.fao.org/support-to-investment/our-work/projects/evaluation-des-systemes-alimentaires/fr/</a></p> <p>Pour aller plus loin : "L'analyse économique des filières agricoles en Afrique sub-saharienne" <a href="https://www.diplomatie.gouv.fr/IMG/pdf/Document_complet.pdf">https://www.diplomatie.gouv.fr/IMG/pdf/Document_complet.pdf</a></p>
UE5		
Thème 1 "Services"		
Thème 2 "Finances rurales"		
Thème 3 "Conseil / formation"	<p>[Potentiellement prérequis transversaux à toute l'UE 5] :</p> <p>Analyse de la demande, analyse des "besoins" de services;</p> <p>Conduite et analyse d'enquêtes pour cerner la demande [renvoie aux prérequis généraux / écoute active et entretien semi-directif] ;</p>	<p>UE précédentes?</p> <p><a href="#">enquetes-cirad: Enquête qualitative (Cirad-Iamm-SupAgro)</a></p> <p>Autres références / Méthode de l'entretien compréhensif :</p> <ul style="list-style-type: none"> <li>• Ruault C., 2015, L'enquête compréhensive socio technique dans une perspective d'action de développement ou d'évaluation. Fondements et méthodes. Gerdal – Supagro IRC, document du cours.</li> <li>• Darré, J., Mathieu, A., Lasseur, J., 2004. Le sens des pratiques. Conceptions d'agriculteurs et modèles d'agronomes. Science Update. INRA Editions</li> <li>• Beaud Stéphane, WeberFlorence. Guide de l'enquête de terrain : Produire et analyser des données ethnographiques.</li> </ul>

	Notion de système d'acteurs;	<p>Paris, La Découverte, coll. Guides Repères, 328 p. 1997 – 4ème édition 2010.</p> <ul style="list-style-type: none"> <li>• Kaufmann Jean Claude. L'entretien compréhensif. Ed Armand Colin, 2007</li> </ul> <p>UE précédentes ?</p>
<b>UE6</b>		
Thème 1 "Politiques publiques"		
Thème 2 "Politiques agricoles"		
Thème 3 "Politiques commerciales internationales"	<p>Notions de base sur le commerce mondial et les principales théories économiques de l'échange international.</p> <p>Notions de base de micro et macro-économie.</p>	<p>Rainelli, 2009, Le commerce international, Collection Repères, Edition la Découverte</p> <p>Supports Cours Micro P. LUBELLO (10h) : <a href="https://loom.com/share/folder/cce7f6f38ed84990b114586e0aeb56f4">https://loom.com/share/folder/cce7f6f38ed84990b114586e0aeb56f4</a></p>
Thème 4 "Politiques environnementales"		
UE7	Notions de base sur la notion de projet de développement et la gestion de projet	<a href="https://www.grdr.org/IMG/pdf/montage_de_projet-bd.pdf">https://www.grdr.org/IMG/pdf/montage_de_projet-bd.pdf</a>
UE8	Démarche scientifique : de la construction de la problématique à la définition du dispositif de recherche	SAADS 1 et 2?
LV 1&2	<p>Un niveau B1 pour la LV1 et A2 pour LV2.</p> <p>Vocabulaire usuel et initiation au vocabulaire technique</p>	



**RÉPUBLIQUE  
FRANÇAISE**

*Liberté  
Égalité  
Fraternité*



Institut Agro Montpellier  
Pôle Tropiques Méditerranée  
Campus La Valette

1101 avenue Agropolis BP 5098 34093 Montpellier Cedex5  
Tél. + 33 (0)4 67 61 70 00 – Fax : + 33 (0)4 67 41 02 32