

# Rapport d'activités 2025

## Defis

Développement, Expertise,  
Formation et ingénierie pour le Sud

Du **campus au terrain**,  
**concevons** des systèmes  
alimentaires **durables**  
et **justes**



# Notre raison d'être



## Defis

est un service de l'Institut Agro, **singulier dans le paysage de l'enseignement supérieur agronomique français.**

**Collectif d'experts pluridisciplinaire**, nous intervenons **à l'interface entre le monde académique, la recherche et le secteur socio-professionnel** pour répondre **aux grands enjeux des transitions agricoles et alimentaires de la planète.**



**Notre contribution au sein du pôle tropiques et méditerranée de l'IA :**

- > **Professionaliser** les formations
- > **Internationaliser** les cursus et l'établissement

**Nos marqueurs :**

- > **Ingénieries de projet** et de formation
- > **Démarche systémique** et pluridisciplinaire
- > **Création de liens** et **mobilisation** de réseaux

# Toutes les actions de Defis s'inscrivent dans :



## LES OBJECTIFS DE DÉVELOPPEMENT DURABLE SUIVANTS :

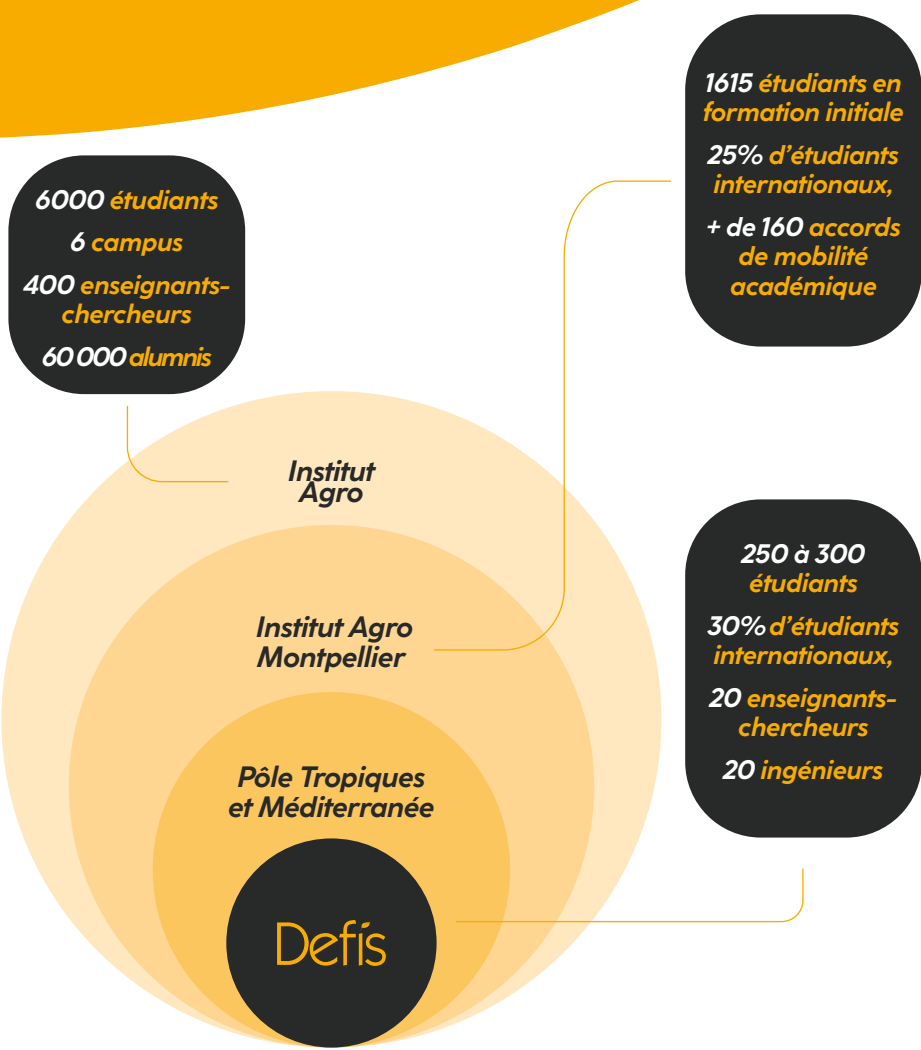
- > 2. Faim « Zéro »
- > 4. Education de Qualité
- > 12. Consommation et production durables
- > 8. Travail décent et croissance économique
- > 10. Inégalités réduites

## AINSI QUE DANS LES 6 MISSIONS DE L'ENSEIGNEMENT AGRICOLE :

1. Assurer une **formation** générale, technologique et professionnelle initiale et continue
2. Participer à l'animation et au développement des **territoires**
3. Favoriser l'**insertion** scolaire, sociale et professionnelle des jeunes et l'insertion sociale et professionnelle des adultes
4. Contribuer aux activités de **développement**, d'expérimentation et d'innovation agricoles et agroalimentaires
5. Participer à des actions de **coopération internationale**, notamment en favorisant les échanges et l'accueil d'élèves, apprentis, étudiants, stagiaires et enseignants
6. Incarner la **transition agroécologique et climatique**



# Defis, un service de l'Institut Agro



## L'INSTITUT AGRO

L'Institut Agro est un établissement d'enseignement supérieur et de recherche dans les champs de l'alimentation, de l'agriculture, de l'environnement et du paysage, qui mène ses activités en lien étroit avec les organismes de recherche, les universités, les autres grandes écoles et les acteurs du monde socio-économique (public et privé), en France et dans le monde.

Il regroupe 3 écoles : l'Institut Agro Dijon, l'Institut Agro Montpellier et l'Institut Agro Rennes-Angers.

Il couvre l'ensemble des thématiques et filières du végétal et de l'animal, y compris la vigne et le vin, l'horticulture, l'halieutique et le paysage.

## L'INSTITUT AGRO MONTPELLIER

L'Institut Agro Montpellier propose aux étudiants un large éventail de formations initiales et continues (diplômes d'ingénieur, licences professionnelles, masters, mastères et doctorats).

La majorité des cursus sont ouverts à l'alternance et accessibles en apprentissage. L'établissement s'inscrit dans une longue tradition d'ouverture à l'international de ses formations, de sa recherche et développe avec ses partenaires scientifiques (Université de Montpellier, INRAE, Cirad, IRD, CNRS, etc.) de nombreuses activités.

Ses relations avec de multiples acteurs économiques et institutionnels dans les secteurs publics et privés sur une grande diversité de projets contribuent à tisser des liens indispensables pour accompagner l'insertion professionnelle des diplômés.

## LE PÔLE TROPIQUES ET MEDITERRANEE

Au sein de l'Institut Agro Montpellier, le Pôle Tropiques et Méditerranée regroupe l'ensemble des offres de formations (ingénieur/masters) proposées sur les thématiques de l'agriculture, du développement rural et des industries agroalimentaires appliquées aux Suds. Son mandat est de contribuer à l'amélioration de la sécurité alimentaire, à l'augmentation des revenus des populations rurales, à la gestion des ressources naturelles et au développement du secteur agro industriel dans les pays du Sud pour des systèmes alimentaires durables et justes.



# L'équipe Defis

14  
membres  
d'équipe

6  
langues  
parlées

20  
pays  
couverts

Defis est composé d'une équipe pluridisciplinaire qui intervient au cœur des enjeux agricoles et agroalimentaires. **Chaque membre de l'équipe apporte ses compétences professionnelles et son approche interculturelle, des atouts indéniables en termes de compréhension des contextes, d'adaptation et de flexibilité.**

## 2 pôles :

> **un pôle projet** composé de 11 ingénieur.e.s agronomes et agroalimentaires **doté.e.s** de compétences transversales en ingénierie de formation et gestion de projets.

> **un pôle de gestion** composé de 3 personnes dédiées à l'appui et au suivi administratif et financier des projets.

### PÔLE PROJET



Christian Baranger



Guillaume Baud



Thibaut Vanpée



Frédéric Lhoste



Amélie Marquier



Maela Roudaut



Djibril Thiam



Carole Lambert



Pierre Le Ray



Guillaume Gillet



Christophe Lesueur

### PÔLE GESTION



Cathy Aguerre



Evelyne Galtier



Marcelle Coly



# SOMMAIRE

Les 3 missions de Defis

**8**

Nos domaines d'intervention

**9**

Nos chiffres clés

**10**

Nos zones d'intervention

**11**

Nos projets 2025

**12-27**

« **Mettre** au cœur  
de nos actions  
**l'investissement dans**  
le capital humain »



# Les 3 missions de Defis

Defis



- 1. PROFESSIONNALISER** les formations, **favoriser** l'insertion professionnelle et **promouvoir** l'innovation et l'entrepreneuriat
- > Retour d'expériences de terrain
  - > Capitalisation de démarches
  - > Passerelle vers stages, emplois, métiers



- 3. DEVELOPPER** des **partenariats académiques** (universitaire, technique ou professionnel) à l'international
- > Montage de projets conjoints
  - > Approche par compétences (APC)
  - > Lien université – territoire – entreprise



- 2. AGIR** aux côtés des **professionnels** engagés pour les transitions agricoles et alimentaires
- > Études et expertises
  - > Renforcement de compétences
  - > Conception de projets territoriaux ou sectoriels



# Nos domaines d'intervention



1

## Accompagner les transitions agro écologiques et alimentaires des territoires

- > Diagnostics agraires
- > Analyse de la durabilité des filières
- > Évaluation d'impact de projets / programmes / politiques
- > Développement d'approches sensibles à la souveraineté alimentaire et la sécurité nutritionnelle
- > Co-construction de services à l'agriculture familiale et aux organisations de producteurs
- > Accompagnement des dynamiques pluri-acteurs dans les systèmes alimentaires

2

## Favoriser le développement territorial et les innovations au sein des Très Petites ou Moyennes Entreprises (TPME) agricoles et agroalimentaires

- > Formulation de produits, développement de process, gestion de la qualité
- > Conception et dimensionnement d'unités de transformation alimentaire
- > Sourcing et stratégie d'approvisionnement durable
- > Dimensionnement technique, économique et financier de projets

3

## Promouvoir l'insertion des jeunes et l'entrepreneuriat

- > Analyse et accompagnement du développement de dispositifs d'appui à l'installation agricole
- > Appui aux dispositifs de pré-incubation et d'accompagnements de porteurs de projet

4

## Participer à la rénovation de dispositifs de formation agricole et rurale aux Suds

- > Ingénierie de formation (diplômante et continue, hors les murs) et ingénierie des dispositifs de formation
- > Soutien de la professionnalisation des formations
- > Renforcement de capacités et formation de formateurs
- > Relation formation/emploi dans les systèmes éducatifs

# Nos chiffres clés



# Nos zones d'intervention



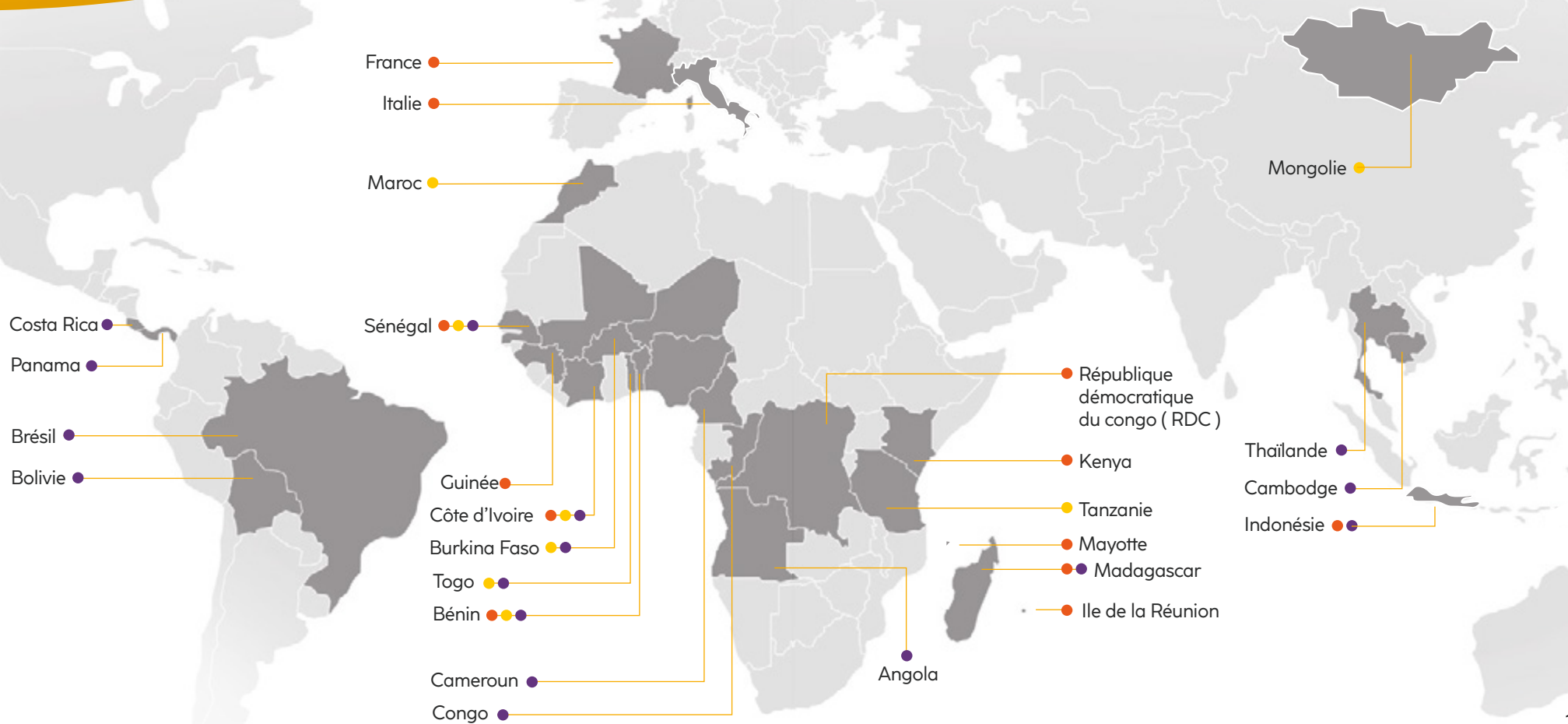
Professionalisation des enseignements et promotion de l'entrepreneuriat



Co-construction de solutions pour les professionnels des secteurs agricoles et alimentaires en transition



Renforcement des dispositifs de formations agricole et agroalimentaire dans les pays du Sud





# SOMMAIRE DES PROJETS PAR MISSION

1

**Professionaliser** les formations, **favoriser** l'insertion professionnelle, **promouvoir** l'innovation et l'entrepreneuriat

> Côté formations

**12**

> Côté entrepreneuriat avec l'Incubateur AgroVallée

**13-15**



2

**Agir** aux côtés des professionnels engagés pour les transitions agricoles et alimentaires

> Intégrer les dimensions sociales pour l'accompagnement du changement de pratique

**16**

> Evaluer les impacts des projets de transition agricole et alimentaire

**17**

> Accompagner les acteurs de l'agroalimentaire dans le dimensionnement de leurs projets

**18**

> Appuyer la structuration des filières et accompagner les acteurs

**19-20**

> Accompagner les innovations et l'entrepreneuriat

**21**

> Appuyer les dispositifs de formation agricole

**22**

3

**Développer** des partenariats académiques (universitaire, technique ou professionnel) à l'international

> Projets de coopération universitaire en lien avec la stratégie d'internationalisation de l'Institut Agro

**24-26**

> Projets d'appui à des dispositifs de formation technique et professionnelle agricole

**27**

## CÔTÉ FORMATIONS

Defis intervient, par retour d'expérience, dans les 3 des options de la formation ingénieur SAADS (Systèmes Agricoles et Agroalimentaires Durables aux Suds) proposées par l'Institut Agro Montpellier et notamment dans les modules suivants :

### **1. Option MOQUAS (Marchés Organisations Qualité et Services en appui aux agricultures du Sud) :**

- > Comprendre les agricultures familiales par l'approche systémique
- > Comprendre et travailler avec les organisations agricoles et rurales
- > Evaluer un projet de développement et analyser son impact
- > Le conseil et la formation au service de l'agriculture familiale
- > Comprendre l'agriculture contractuelle
- > Insertion des agricultures dans les marchés

### **2. Option IDéAL (Innover, Développer et Entreprendre dans l'Agroalimentaire en régions méditerranéennes et tropicales) :**

- > Création de nouveaux produits alimentaires : outils et démarches de l'innovation
- > Création d'entreprises alimentaires : de l'idée au business plan

- > Mise en place d'une démarche HACCP
- > Filières agroalimentaires tropicales (produits animaux)

### **3. Option SYSTEL (système d'élevage) et Master IPAD (Innovations et Politiques pour une Alimentation Durable) :**

- > Elevage et territoires
- > Systèmes alimentaires durables
- > Alimentation, santé, nutrition : nouveaux enjeux et interventions
- > Lutte contre la précarité alimentaire, nouvelles formes de solidarité et de démocratie alimentaires



## CÔTÉ ENTREPRENARIAT AVEC L'INCUBATEUR AGROVALLÉE INCUBATION

### « DE LA PRÉ-INCUBATION À LA CONNEXION À L'ÉCOSYSTÈME ENTREPRENEURIAL »

AgroVallée est l'incubateur dédié à l'accompagnement des projets innovants et au soutien des entrepreneur-es dans les secteurs de l'agriculture, l'alimentation et de l'environnement dans l'objectif de contribuer à la transition écologique. Plus qu'une aide stratégique, **AgroVallée Incubation** est une source de conseils et de création de réseaux permettant l'aboutissement des projets entrepreneuriaux. Il facilite la mise en place de partenariat et des aides financières et scientifiques.



### CHIFFRES CLES

AgroVallée incubation, c'est :

**56 projets d'entrepreneuriat** accompagnés

**9 faisabilités techniques** de création d'entreprises  
en agroalimentaire

**12 partenaires incubateurs** programmes entrepreneuriat au Sud  
(Tanzanie, Maroc, Sénégal, Bénin, Côte d'Ivoire)



## CÔTÉ ENTREPRENARIAT AVEC L'INCUBATEUR AGROVALLÉE INCUBATION

### SUIVI DE PORTEURS DE PROJET :

> **9 projets** accompagnés en majorité orientés vers la création d'entreprises agroalimentaires et la valorisation produits tropicaux principalement sur le continent africain

### CONCOURS / PROGRAMMES D'ACCÉLÉRATION :

#### > Participation au concours Graine d'Agro

Accompagnement des étudiants pour le concours Graine d'Agro avec 3 beaux projets en 2025 :

- **Projet Bulles K** : boissons fermentées faibles en sucre en Guadeloupe (étudiantes IDéAL)

- **Projet Le Petit Eléphant** : boisson à partir du mucilage cacao en Côte d'Ivoire (étudiantes IDéAL et MOQUAS)

- **Projet Ecosable** : conservation de légumes racines ) dans le sable au Sénégal (étudiante-entrepreneur pépite LR)

#### > Participation au programme les 1ères marches

**Programme organisé par le Business & Innovation Center et Avelana** afin de permettre aux porteurs de projet en agriculture, alimentation, agroalimentaire de structurer les 1ères phases de leur projet. AgroVallée a assuré l'accompagnement pour une meilleure connaissance de l'écosystème du monde agricole et agroalimentaire ainsi que sur les questions de réglementation

(normes, obligations, etc.).  
**12 start-ups ont été accompagnées.**

### PARTENARIATS AU SUD :

> AgroVallée a participé au **Campus Jeunes Entrepreneurs Africains** CJEA lors de la Biennale Euro-Africa. En collaboration avec le Cirad, AgroVallée a pu contribuer à l'animation de ce programme pour faire rencontrer des chercheurs et des entreprises locales dans le même secteur d'activité pour accompagner les innovations des start-ups africaines sélectionnées.

### HUB INTERNATIONAL DE L'INNOVATION ( IIH ) :

> **Organisation et participation** à une mission avec les principaux partenaires de l'IIH auprès des organisations onusiennes de l'agriculture et de l'alimentation à Rome (FIDA / FAO / PAM) afin d'envisager de futurs partenariats sur la création de Hub d'innovation au Sud.

> **Organisation du Séminaire « Innovation et entrepreneuriat » en Afrique de l'Ouest** sur financement la DGER/MASA et dépôt d'un projet FEF « Hub de l'Innovation en Afrique de l'Ouest » visant à étendre la dynamique initiée par l'IIH de Montpellier

## INTÉGRER LES DIMENSIONS SOCIALES POUR L'ACCOMPAGNEMENT DU CHANGEMENT DE PRATIQUE

Sur la base des travaux du Gerdal (Groupe d'Expérimentation et de Recherche : Développement et Actions Localisées), Defis intervient pour aider à concevoir et animer des dispositifs d'accompagnement favorisant la mobilisation des agriculteurs, dans leur diversité, pour coconstruire des solutions aux problèmes qu'ils rencontrent, en prenant en compte la dimension pluri-acteurs de la transition agroécologique.



### FRANCE

#### > Formation et méthodologie

- Formation de 6 jours, avec la FR CIVAM Occitanie et Fablim, janvier et mars 2025
- Participation à la journée Réseau « Captage d'Eau'ccitanie », FREDON en Novembre 2025 « repenser l'accompagnement agricole et l'animation de collectifs - Mieux comprendre les dimensions cognitives et sociales des pratiques agricoles pour mieux accompagner leur évolution »

**Avec la FR CIVAM Occitanie, Fablim et Réseau « Captage d'Eau'ccitanie », FREDON**

### FRANCE

#### > Transition agroécologique par l'échange et le partage

Capitaliser sur les facteurs de transitions agroécologiques : accompagnement et analyse de 25 projets dont l'objectif est de faciliter les échanges entre groupes d'agriculteurs. En partenariat avec le GERDAL (groupe d'expérimentation et de recherche : développement et actions localisées). Résultats et partage prévus en 2026.

**Avec la Fondation Daniel et Nina Carasso**

## EVALUER LES IMPACTS DES PROJETS DE TRANSITION AGRICOLE ET ALIMENTAIRE

L'évaluation des projets de transition se révèle complexe : multi-thématiques, multi-acteurs, multi-échelles. Elle est trop souvent délaissée par les acteurs de terrain. Defis outille nos partenaires pour construire des dispositifs de suivi-évaluation opérationnels et apprenants : formation, construction de tableaux de bord d'indicateurs, élaboration de théories de changement, cartographie des parties prenantes, collecte de données quantitatives et qualitatives, capitalisation méthodologique.



### FRANCE

> **Piloter les projets alimentaires territoriaux (PAT) avec le suivi-évaluation.**

Defis est lauréat d'un appel à projet de l'Ademe qui vise la montée en compétences des réseaux régionaux des projets alimentaires territoriaux. Après avoir sensibilisé l'ensemble des PAT d'Occitanie aux bases du suivi-évaluation, l'accompagnement se poursuivra en 2026 auprès de 4 PAT pilotes. Defis est également partenaire de TERO pour déployer cet appui en région Grand Est.

**Avec le bureau d'études coopératif TERO, l'ADEME et la DRAAF Occitanie**

### FRANCE – Gers

> **Finalisation de l'accompagnement du PAT** (programme alimentaire territorial) pour la construction de son dispositif de suivi – évaluation avec la démarche Syalinnov.

**Avec le support du Conseil Départemental du Gers (32)**

## ACCOMPAGNER LES ACTEURS DE L'AGROALIMENTAIRE DANS LE DIMENSIONNEMENT DE LEURS PROJETS

Defis propose un accompagnement aux acteurs privés sur les volets d'innovation alimentaire : développement de produits, dimensionnement de procédés et d'ateliers de fabrication. Defis accompagne également des structures et des établissements d'enseignements agroalimentaires dans la conception, la construction et l'implémentation de halles de technologie agroalimentaire à vocation pédagogique.



### MAYOTTE

#### > Mission d'accompagnement pour penser un projet de reconstruction.

Suite au passage du cyclone Chido à Mayotte en décembre 2024, le Lycée Agricole de Coconi a subi des dégâts matériels conséquents sur toutes ses infrastructures : logements, salles de cours, bâtiments administratifs, exploitations agricoles et atelier agroalimentaire. Dans ce contexte, le service Defis a accompagné la DGER pour la réalisation d'une mission d'appui au lycée ainsi qu'à tous ces acteurs et partenaires pour penser un projet de reconstruction actualisé et cohérent pour le futur de l'établissement, et plus particulièrement autour des réflexions au niveau de l'atelier de transformation alimentaire du lycée.

**Avec l'EPN de Coconi - Mayotte**

### FRANCE

> Le projet ALTECH a pour but de co-construire avec les étudiants des pilotes de transformation alimentaire « low-tech », via des stages de master, au sein ou proche de la halle de technologie du Cirad et notamment un séchoir, un four et un pasteurisateur alimentés par des énergies durables telles que le solaire, la biomasse ou le biogaz. Il répond à la nécessité d'innovation pédagogique et de professionnalisation des master et ingénieur via une approche par projet multidisciplinaire et d'aligner les formations supérieures agroalimentaires avec les défis actuels de durabilité et de résilience des moyens de production. Le projet implique l'équipe de la formation Ideal et l'équipe 3 de l'UMR QualiSud au Cirad. Le recrutement d'une première étudiante en 3A Ideal et inscrite à la FSA-UAC a eu lieu.

**En réponse à l'appel à projet « Formation » du programme d'excellence I-Site (U Montpellier)**

## APPUYER LA STRUCTURATION DES FILIÈRES ET ACCOMPAGNER LES ACTEURS

Defis réalise des analyses de filières souvent dans le cadre de relocalisation de filières locales soit pour l'approvisionnement de PME agroalimentaires mais aussi de cantines scolaires pour mesurer les impacts de ce type d'approvisionnement. L'expertise s'appuie notamment sur des analyses fines sur le fonctionnement des organisations de producteurs au sein des territoires, des services aux producteurs afin d'améliorer l'efficacité de ces organisations et du lien contractuel qui peuvent les lier aux autres acteurs de la filière. L'accompagnement à la mise en place de certification et de traçabilité est également au cœur de ces études.



### TOGO

#### > Impact des cantines scolaires sur les filières agricoles locales

Dans le cadre des actions de la coalition mondiale sur la restauration scolaire, le service Defis a financé une étude pour développer un outil d'évaluation d'impact économique des cantines scolaires sur les différents acteurs des filières agricoles locales dans 2 régions du Togo. Cette étude a été coordonnée par l'ANADEB qui pilote la stratégie des cantines scolaires au Togo.

**Avec l'Agence Nationale d'Appui au Développement à la Base - Togo**

### FRANCE/BURKINA-FASO

> La durabilité et l'exemplarité des filières d'approvisionnement sont cruciales pour l'Occitane en Provence. Notamment pour le beurre de karité qui entre dans la composition de nombreux produits de l'entreprise. En plus d'acheter des ressources aux organisations de collectrices de karité, l'Occitane co-finance des projets de développement dans la zone de collecte dont le but est de préserver les ressources naturelles tout en soutenant l'amélioration des conditions de vie des ménages. Defis a été sollicité par l'entreprise pour mieux structurer sa stratégie d'intervention.

**Avec l'Occitane en Provence**

### AFRIQUE SAHÉLIENNE

#### > Projet AGRI+ : Comment améliorer l'accès au crédit agricole des organisations paysannes sahéliennes ?

Au terme d'une décennie de partenariat de formation-action avec l'ONG SOS Faim Luxembourg et le bureau d'étude Lessokon au Burkina, l'Institut Agro Montpellier/Defis a produit une capitalisation du dispositif AGRI+, valorisée en webinaire et web doc accessibles sur le site d'Inter-Réseaux.

**Avec SOS Faim Luxembourg**

## APPUYER LA STRUCTURATION DES FILIÈRES ET ACCOMPAGNER LES ACTEURS

Defis réalise des analyses de filières souvent dans le cadre de relocalisation de filières locales soit pour l'approvisionnement de PME agroalimentaires mais aussi de cantines scolaires pour mesurer les impacts de ce type d'approvisionnement. L'expertise s'appuie notamment sur des analyses fines sur le fonctionnement des organisations de producteurs au sein des territoires, des services aux producteurs afin d'améliorer l'efficacité de ces organisations et du lien contractuel qui peuvent les lier aux autres acteurs de la filière. L'accompagnement à la mise en place de certification et de traçabilité est également au cœur de ces études.

### SENEGAL

#### > **Projet Duramil : un partenariat de coopération décentralisée pour développer les pratiques d'agroécologie dans le Bassin arachidier**

Le projet Duramil associe en France l'association d'éleveurs-vétérinaires (Avem), la Fédération des Cumas, l'Institut Agro Montpellier et au Sénégal, l'organisation d'éleveurs Agroprov, les cumas associées et le centre de formation Alfang. Le projet expérimente des pratiques agroécologiques avec les agro pasteurs et leurs organisations, contribue avec le Centre Alfang à la formation agroécologique des jeunes agro pasteurs et produit de la connaissance sur ces processus de changement, remobilisée notamment dans les formations de l'Institut Agro Montpellier.

**Avec la région Occitanie**

### SENEGAL / BENIN

#### > **Projet LEGAE - Légumineuses pour la transition agroécologique et la sécurité alimentaire en Afrique**

Le projet LegAE a pour but de contribuer à identifier et promouvoir les possibilités de développement des légumineuses en Afrique, tout au long de la filière, de la production à la consommation. Accompagnement du service DEFIS sur la composante : Capitaliser, former et renforcer les capacités. Mise en ligne du site Legae <https://legae-afrique.cirad.fr/>

**Avec le MEAE (financement FSPI)**



## ACCOMPAGNER LES INNOVATIONS ET L'ENTREPRENARIAT

Dans le cadre de ses activités liées avec l'incubateur AgroVallée de l'Institut Agro, Defis accompagne des porteurs de projet Sud dans leur innovation technologique et/ou sociétale, dans leur business plan et la mise en réseau vers des partenaires techniques ou financiers. Defis est très impliqué dans les réseaux locaux (Métropole de Montpellier / MedVallée) et internationaux pour l'entrepreneuriat impactant au Sud.



### AFRIQUE DE L'OUEST

#### > Séminaire « Innovation et entrepreneuriat » en Afrique de l'Ouest / Biennale Euro-Africa

Ce séminaire financé par la DGER avait pour objectif de renforcer et initier des collaborations avec les structures d'accompagnement de l'entrepreneuriat en Afrique de l'Ouest dans le cadre de la création de l'International Innovation Hub (IIH) de Montpellier. Ce hub a vocation d'impliquer tous les dispositifs d'accompagnement de l'innovation et de création d'entreprise dans les pays du Sud en fédérant les échanges de la recherche et de l'innovation inclusive pour des systèmes alimentaires plus durables.

**Avec MASA / DGER / BAI**

### FRANCE

#### > Campus Jeunes Entrepreneurs Africains CJEA / Biennale Euro-Africa

Ce programme d'accompagnement unique destiné à des entrepreneurs africains innovants, imaginé par la Fondation Prospective & Innovation et organisé par la Métropole de Montpellier, vise à renforcer les liens entre l'Europe et l'Afrique, en misant sur l'innovation, l'entrepreneuriat et la coopération durable. L'Institut Agro Montpellier au travers du service DEFIS et en collaboration avec le Cirad a pu contribuer à l'animation de ce programme pour faire rencontrer des chercheurs et des entreprises locales dans le même secteur d'activité pour accompagner les innovations de ces start-ups africaines.

**Avec Métropole de Montpellier - MedVallée**

## APPUYER LES DISPOSITIFS DE FORMATION AGRICOLE

Au sein du système national de formation agricole français et en particulier pour la mise en œuvre de sa mission de coopération internationale, le service Defis accompagne les acteurs de la formation dans la réforme de dispositifs à différentes échelles (du local au national).



### AFRIQUE SUBSAHARIENNE

> **Etude sur la formation agricole de masse** : « repenser la formation agricole et rurale de façon systémique, pluri-acteurs et territorialisée ». Cette étude est réalisée pour le compte de l'AFD à partir de trois études de cas à Madagascar, au Cameroun et au Togo.

**En partenariat avec l'IRAM, TERO, FERT et le RIFAR**

### BENIN

> **Le service Defis est intervenu** pour apporter une expertise dans le domaine de la formation agricole dans le cadre de la mission de formulation du projet PROFIT, conduite par le centre d'investissement de la FAO.

**Avec le FIDA et le ministère de l'agriculture du Bénin**

### MONGOLIE

> **Partenariat avec AVSF sur la filière lait de Yack** à travers une mission d'encadrement de stage Filière laitière et renforcement des capacités One-Health en Mongolie (Arkhangai)

Cette étude du semi-nomadisme mongol intervient dans le cadre du projet PLEDGE porté par AVSF en Mongolie avec pour objectif de « Contribuer à la préservation des pâturages et des ressources naturelles de l'Arkhangai, par la valorisation des produits animaux et du métier d'éleveur nomade »

**Avec AVSF**

A man wearing a blue t-shirt, a dark cap, and sunglasses is riding a brown horse through a shallow river. He is leading a group of other horses, including several brown and white ones, across the water. A black dog is running alongside the horses in the foreground. The background shows a vast green landscape with rolling hills and a prominent rocky peak under a blue sky with scattered white clouds.

« Repenser la formation agricole et rurale : des territoires apprenants, une approche systémique, pluriacteurs et localisée »

## PROJETS DE COOPERATION UNIVERSITAIRE EN LIEN AVEC LA STRATÉGIE D'INTERNATIONALISATION DE L'INSTITUT AGRO



### AFRIQUE

#### > Master MIFAR (Master en ingénierie de la formation agricole et rurale)

Contribution du service DEFIS au master professionnel coordonné par le Réseau FAR sur l'ingénierie de la Formation Agricole et Rurale. En consortium avec l'ENSETP de Dakar et l'ENA de Meknès. La formation de la quatrième promotion Mifar a débuté en novembre 2025 par un module de stage collectif en présentiel réalisé cette année avec l'ABEFAR au Bénin. Ce module est coordonné par l'Institut Agro Montpellier et l'ENA de Meknes.

**Avec le réseau FAR**

### AFRIQUE

#### > Projet régional sur l'Ingénierie durable des produits biosourcés (IDBio) / partenariat avec l'enseignement supérieur africain (PEA)

L'Institut Agro est partenaire du consortium INSA Toulouse, IMT Mines Albi, CNRS, INRAE, et Cirad qui ambitionne de construire un partenariat stratégique franco-africain pérenne par la création de formations initiales, continues et par la recherche, en Ingénierie Durable des Produits Biosourcés, au sein de l'UGB (Saint-Louis, Sénégal) et en réseau avec 5 autres universités africaines (Togo, Bénin, Burkina Faso, Madagascar, Côte d'Ivoire).

Entré dans sa 2ème année, le projet a été marqué par le lancement de 4 thèses, chacune en cotutelle entre 1 établissement français et 2 établissements africains, dont l'une portée par l'Institut Agro.

**Avec l'Agence Nationale de la Recherche et l'Agence Française de Développement**

### MULTIPAYS

#### > Communauté de pratique sur la science des systèmes (CopSys)

Lancée en mai 2025 CopSys est une communauté de pratiques dédiée à la science des systèmes appliquée à l'alimentation, à l'agriculture et à l'environnement. Elle rassemble des chercheurs et enseignants-chercheurs désireux de partager leurs connaissances et d'approfondir collectivement leurs compétences sur les approches systémiques.

La communauté s'appuie sur une plateforme en ligne (<https://system-s.org/>), qui joue un rôle central d'espace d'échanges pour les 74 membres actuels et offre l'accès à des nombreuses ressources pédagogiques et formations destinées à renforcer les capacités en science des systèmes.

**Co-animée par l'Institut Agro et l'Université de Wageningen et financée par le Ministère de l'Europe et des Affaires Etrangères**

## PROJETS DE COOPERATION UNIVERSITAIRE EN LIEN AVEC LA STRATÉGIE D'INTERNATIONALISATION DE L'INSTITUT AGRO



### BENIN

#### > **Projet BIOVALOR : Développement de la Bioéconomie au Bénin**, par la création de nouvelles formations de niveaux licence, master et ingénieur adaptées aux besoins des filières agricoles, par le déploiement de 50 mobilités académiques Bénin-France, par la création d'un pôle entrepreneurial et d'innovation, et par le développement de projets de recherche appliquée, avec le financement de 8 thèses de doctorats, en appui à 6 filières d'intérêt national : riz, anacarde, ananas, sistré, karité et fonio. L'Institut Agro est membre du consortium piloté par l'Université Abomey Calavi, associant l'Université de Lorraine, et le Cirad.

L'Institut Agro est membre du consortium piloté par l'Université Abomey Calavi, associant l'Université de Lorraine, et le Cirad.

**Avec l'Agence Française de Développement et l'Agence Nationale de la Recherche**

### SÉNÉGAL

#### > **Projet PETTAL / partenariat avec l'enseignement supérieur africain (PEA)**

Le projet PEA PETTAL, mené conjointement par l'Institut Agro de Montpellier (France) et l'Université du Sine Saloum El Hadj Ibrahima Niass (USSEIN), vise à promouvoir un enseignement supérieur professionnalisant enraciné dans les territoires afin de soutenir la transition agroécologique des systèmes alimentaires. À quelques mois de la fin du projet, ce dernier a réussi la réalisation de plusieurs objectifs, notamment la création d'un master intitulé «Agroécologie et Systèmes Alimentaires Durables», le renforcement de la professionnalisation des filières de formation de l'USSEIN, ainsi que la création d'une ferme intégrée au sein du campus de l'USSEIN à Kaolack pour servir de site intermédiaire de professionnalisation aux étudiants.

**Avec l'Agence Nationale de la**

**Recherche et l'Agence Française de Développement.**

### FRANCE - ÎLE DE LA RÉUNION

> **Animation du module « diagnostic territorial »** de la Licence professionnelle Agriculture et développement durable portée par l'université de la Réunion. La session s'est déroulée à Saint-Denis en 2025.

**Avec le support de Formaterra (EPLEFPA)**

## PROJETS DE COOPERATION UNIVERSITAIRE EN LIEN AVEC LA STRATÉGIE D'INTERNATIONALISATION DE L'INSTITUT AGRO



### SENEGAL

#### > **Projet FOPASUP**

Le projet FOPASUP est un partenariat de l'Institut Agro et du Cirad avec l'UCAD (Université Cheikh Anta Diop) au Sénégal. Son objectif est de revitaliser la coopération entre la France et ses partenaires en consolidant l'enseignement supérieur dans le domaine du pastoralisme dans la sous-région.

- **Une analyse de l'offre de formation** en Pastoralisme et Productions Animales au Sénégal.

- **Deux ateliers participatifs** au Sénégal regroupant plusieurs pays de la sous-région (Mauritanie, Côte d'Ivoire, Burkina Faso, Bénin, Sénégal) autour d'une formation action sur la création et l'utilisation des outils pédaگو numériques pour le renforcement des capacités académiques et pédagogiques des enseignants chercheurs des universités partenaires de la sous-région.

**Avec le MEAE (programme ADESFA)**

### REPUBLIQUE DU CONGO

#### > **Projet AMES (Appui à la Modernisation de l'Enseignement Supérieur)**

Defis a participé à la conception et l'ingénierie d'un Centre Multi-Services de Valorisation de Bioressources (CMVB) proposant des laboratoires et des ateliers de transformation agroalimentaire à destination des acteurs de la recherche, des étudiants de l'université ainsi que des producteurs et transformateurs locaux. Le projet s'est clôturé en 2025 avec dans le rétroviseur de nombreuses réalisations :

- **Financement de 2 thèses** avec l'UMR QualiSud du Cirad et le LiBio de l'Université de Lorraine.

- **Un dimensionnement technique** et un suivi de la construction du CMVB : (Elaboration des plans, des listes d'équipements et matériels à acquérir, mission de suivi de chantier)

- **Organisation de 4 séminaires** à Brazzaville pour la rénovation des référentiels de formation de 3 cursus agroalimentaires avec une **Approche Par Compétence**

- **Formation de 11 enseignants-chercheurs** de l'UMNG en France sur 8 thématiques clés en lien avec les futures transformations alimentaires du CMVB

**Avec l'Université Marien Ngouabi, l'Agence Française de Développement et Expertise France**

## PROJETS D'APPUI A DES DISPOSITIFS DE FORMATION TECHNIQUE ET PROFESSIONNELLE AGRICOLE



### CÔTE D'IVOIRE

#### > **Projet de formation de masse aux métiers ruraux et d'insertion économique**

Appui au PNMR (Programme National des Métiers Ruraux) dans le déploiement d'un projet de formation et d'insertion pour les ruraux de la région de Botro. Sont visés les métiers de l'agriculture, de l'élevage, de l'artisanat et des services à travers ce projet doté d'une assistance technique résidente.

**Avec le Ministère de l'enseignement technique, de la formation professionnelle et de l'apprentissage et le Ministère de l'agriculture et du développement rural / fonds Prêt souverain**

> FAR de Masse : lien vers l'article pour la revue «questions de développement» de l'AFD : <https://www.afd.fr/fr/ressources/repenser-la-formation-agricole-et-rurale-de-facon-systemique-pluri-acteurset>



# Defis

Développement, Expertise,  
Formation et Ingénierie  
pour le Sud

**NOUS CONTACTER :**  
**defis-tous@supagro.fr**  
**Tél. : +33 (0)4 67 61 70 61**

**Retrouvez nous :**  
[www.montpellier-supagro.fr/international/le-service-defis](http://www.montpellier-supagro.fr/international/le-service-defis)

Defis  
Pôle Tropiques et Méditerranée  
Campus de Lavalette  
1101, avenue Agropolis  
34090 Montpellier

## NOS PARTENAIRES :

